



UNIwersytet IM. ADAMA MICKIEWICZA W POZNANIU

# ZINTEGROWANE PLANOWANIE ROZWOJU

TEORIA, PRAKTYKA, WYZWANIA DYDAKTYKI

**Paweł Churski**

[chur@amu.edu.pl](mailto:chur@amu.edu.pl)  
[www.churski.pl](http://www.churski.pl)

**Instytut Geografii Społeczno - Ekonomicznej  
i Gospodarki Przestrzennej UAM w Poznaniu**  
ul. Bogumiła Krygowskiego 10  
**61 – 680 POZNAŃ**

<http://igsegp.amu.edu.pl>





# Plan prezentacji

---

1. Podstawowe pojęcia
2. ZPR - Zintegrowane Planowanie Rozwoju
3. Dobre praktyki i nowe propozycje
4. Wyzwania dydaktyki





---

# PODSTAWOWE POJĘCIA



# Podstawowe pojęcia

## ZINTEGROWANE PLANOWANIE ROZWOJU

teoria, praktyka, wyzwania dydaktyki



ROZWÓJ A POLITYKA ROZWOJU  
ZARZĄDZANIE A PLANOWANIE  
PLANOWANIE STRATEGICZNE  
PLANOWANIE PRZESTRZENNE





# Podstawowe pojęcia

## ZINTEGROWANE PLANOWANIE ROZWOJU

teoria, praktyka, wyzwania dydaktyki

### ROZWÓJ A POLITYKA ROZWOJU

ZARZĄDZANIE A PLANOWANIE  
PLANOWANIE STRATEGICZNE  
PLANOWANIE PRZESTRZENNE



Źródło: <http://www.mokotow.waw.pl>





# Podstawowe pojęcia

## ROZWÓJ A POLITYKA ROZWOJU

Według Z.Chojnickiego (1989) pojęcie rozwoju może być analizowane **na gruncie takich podstawowych kategorii przedmiotowych, jak zmiana i struktura**, co pozwala na pełne określenie jego charakteru i funkcji poznawczych oraz ułatwia wykorzystanie tego pojęcia w analizie przestrzenno-ekonomicznej i regionalnej.

**Rozwój to ciąg ukierunkowanych i nieodwracalnych zmian struktury obiektu.**

Przy czym pod **pojęciem zmiany** rozumie się przejście z jednego stanu obiektu do innego stanu obiektu, co wiąże się ze modyfikacją jego własności lub cech, które mogą mieć charakter zarówno ilościowy, jak i jakościowy. Natomiast **pojęcie struktury** interpretuje się uwzględniając podejście relacyjne, zgodnie z którym istota tego pojęcia sprowadza się do występowania realnego układu relacyjnego w postaci sieci relacji wiążących, stanowiących powiązania, oddziaływania lub sprzężenia obiektów lub relacji przestrzennych.



Źródło: <http://www.mokotow.waw.pl>



# Podstawowe pojęcia

## ROZWÓJ A POLITYKA ROZWOJU

Definiując proces rozwoju społeczno-gospodarczego na gruncie ekonomii stosuje się dwa pojęcia **wzrostu i rozwoju gospodarczego**. Część autorów traktuje je jako synonimy inni uważają, że mają one nieco odmienne znaczenie (Bartkowiak, 2003). Za uzasadnione uznać należy rozróżnienie dwóch pojęć (Kamerschen, McKenzie, Nardinelli, 1993):

- **wzrost gospodarczy** powoduje poprawę zdolności produkcyjnych gospodarki, które wynikają z rozszerzania i ulepszania występujących w tej gospodarce zasobów i ma charakter zmian ilościowych (Todaro, 1994)
- **rozwój gospodarczy** natomiast obejmuje zmiany o charakterze strukturalnym i innym, które obejmują ale jednocześnie wykraczają poza czynniki obejmujące wzrost gospodarczy. Tym samym rozwój gospodarczy jest pojęciem szerszym niż wzrost (Scott, 1998; Sadowski, 1995)

Nawiązują one odpowiednio do **tradycyjnego i nowego postrzegania** rozwoju społeczno-gospodarczego (Porter, 1990).



Źródło: <http://www.mokotow.waw.pl>

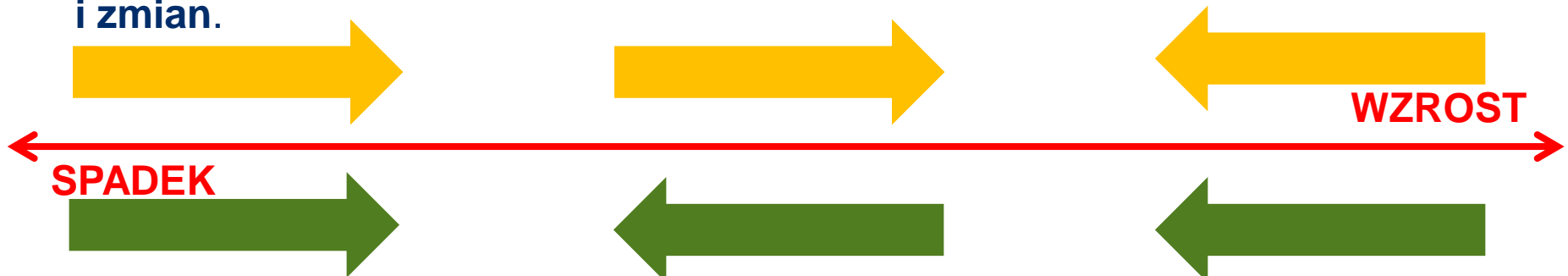


# Podstawowe pojęcia

## ROZWÓJ A POLITYKA ROZWOJU

Rozwój społeczno-gospodarczy obejmuje zarówno **dynamiczne procesy** zachodzące spontanicznie pod wpływem określonych warunków i czynników, które generują charakter, kierunek i tempo zmian społeczno-gospodarczych, jak również zarządzane i planowane celowo ukierunkowane zmiany, które poprzez uwarunkowania i czynniki prorozwojowe zmierzają do realizacji zadań wskazanych właśnie w ramach polityki rozwoju (Churski, 2008).

Znaczenie polityki rozwoju dla kształtowania procesu rozwoju społeczno-gospodarczego sprowadza się do realizacji **celowo ukierunkowanych działań i zmian.**



Źródło: <http://www.mokotow.waw.pl>





# Podstawowe pojęcia

## ROZWÓJ A POLITYKA ROZWOJU

Przedmiot rozwoju społ. – gosp. => terytorium i jego kapitał terytorialny

POZIOM PONADNARODOWY

POZIOM KRAJOWY

POZIOM REGIONALNY

POZIOM FUNKCJONALNY

POZIOM LOKALNY

Polityka rozwoju



Źródło: <http://www.mokotow.waw.pl>





# Podstawowe pojęcia

## ROZWÓJ A POLITYKA ROZWOJU

Cele rozwoju społ. – gosp. => zmiany konkretyzowane teorią i polityką

SPÓJNOŚĆ EKONOMICZNA

SPÓJNOŚĆ  
SPOŁECZNA

SPÓJNOŚĆ TERYTORIALNA

SPÓJNOŚĆ

KONKURENCYJNOŚĆ

SPRAWNOŚĆ

Polityka rozwoju





# Podstawowe pojęcia

## ROZWÓJ A POLITYKA ROZWOJU

### Czynniki rozwoju społ. – gosp. => składniki, własności, zdarzenia

#### KAPITAŁ LUDZKI

*subczynniki:*

- sytuacja ludnościowa
- stan zdrowia
- mobilność wertykalna / horyzontalna
- kwalifikacje i umiejętności
- stopień równowagi na rynku pracy

#### KAPITAŁ SPOŁECZNY

*subczynniki:*

- aktywność społeczna
- działalność NGOs
- przedsiębiorczość
- dysfunkcje społeczne

#### KAPITAŁ MATERIALNY

*subczynniki:*

- zasoby naturalne i stan środowiska
- infrastruktura techniczna
- infrastruktura społeczna
- zagospodarowanie przestrzenne
- środki trwałe przedsiębiorstw

#### KAPITAŁ FINANSOWY

*subczynniki:*

- sytuacja finansowa sektora rządowego i samorządowego
- środki europejskie publiczne
- wielkość inwestycji zagranicznych
- handel zagraniczny
- dochody ludności
- sytuacja finansowa przedsiębiorstw
- stan sektora usług finansowych

#### INNOWACJE TECHNOLOGICZNE I ORGANIZACYJNE

*subczynniki:*

- innowacyjność
- instytucje otoczenia biznesu
- rozwój sfery instytucjonalnej

*Polityka rozwoju*



Źródło: <http://www.mokotow.waw.pl>





# Podstawowe pojęcia

## ROZWÓJ A POLITYKA ROZWOJU

**Polityka rozwoju** to interwencjonizm realizowany poprzez wzajemnie powiązane działania podejmowane i realizowane:

- w celu zapewnienia trwałego i zrównoważonego rozwoju oraz jego spójności gospodarczej, spójności społecznej i spójności terytorialnej, prowadzących do powiększania i poprawy jakości szeroko rozumianego potencjału wytwórczego gospodarki skutkującej wzrostem jej konkurencyjności, a w efekcie poprawą poziomu i warunków życia ludności.
- poprzez wybór strategii rozwoju wskazującej wzmocnienie i tworzenie czynników rozwoju.
- w odniesieniu do terytorium ugrupowania integracyjnego (UE), kraju, obszaru funkcjonalnego, regionu, jednostki lokalnej.
- z uwzględnieniem zakresu merytorycznego obejmującego takie obszary aktywności jak m.in.:
  - polityka regionalna
  - polityka przemysłowa
  - polityka rolna
  - polityka społeczna
  - polityka naukowa
  - polityka ekologiczna



Źródło: <http://www.mokotow.waw.pl>



# Podstawowe pojęcia

## ROZWÓJ A POLITYKA ROZWOJU

W Polsce **zasady polityki rozwoju** określa Ustawa z dnia 6 grudnia 2008r. o zasadach prowadzenia polityki rozwoju (Dz.U. 2006 Nr 227 poz. 1658, z późniejszymi zmianami).

Według Ustawy (art. 2) „...**przez politykę rozwoju rozumie się zespół wzajemnie powiązanych działań podejmowanych i realizowanych w celu zapewnienia trwałego i zrównoważonego rozwoju kraju, spójności społeczno-gospodarczej, regionalnej i przestrzennej, podnoszenia konkurencyjności gospodarki oraz tworzenia nowych miejsc pracy w skali krajowej, regionalnej lub lokalnej...**”.

Art. 3 Ustawy określa, że **politykę rozwoju prowadzą w kraju**: Rada Ministrów, samorząd województwa, związki metropolitalne oraz samorząd powiatowy i gminny.



Źródło: <http://www.mokotow.waw.pl>





# Podstawowe pojęcia

## ROZWÓJ A POLITYKA ROZWOJU

**Instrumentarium** polityki rozwoju w Polsce określone Ustawą koncentruje się na jej wymiarze strategicznym i obejmuje:

- ❖ strategie rozwoju – określające priorytety rozwojowe
- ❖ dokumenty programowe – określające zasady implementacji wspólnotowej polityki rozwoju
- ❖ kontrakty terytorialne – określające przedsięwzięcia priorytetowe z punktu widzenia rozwoju kraju i regionu
- ❖ programy operacyjne, programy rozwoju i programy EWT – służące realizacji działań strategicznych i przedsięwzięć priorytetowych
- ❖ politykę miejską – służącą zrównoważonemu rozwojowi miast i ich obszarów funkcjonalnych



Źródło: <http://www.mokotow.waw.pl>



# Podstawowe pojęcia

## ROZWÓJ A POLITYKA ROZWOJU

Uzupełnieniem tych zasadniczych zasad są regulacje odnoszące się do **wymiaru przestrzennego polityki rozwoju**, które cały czas bazują w Polsce na bardzo niedoskonałej Ustawie z dnia 27 marca 2003r. o planowaniu i zagospodarowaniu przestrzennym (Dz.U. 2003 Nr 80 poz. 717, z późniejszymi zmianami).

### Według Ustawy (art. 3)

„1. Kształtowanie i prowadzenie polityki przestrzennej na terenie gminy, w tym uchwalanie **studium uwarunkowań i kierunków zagospodarowania przestrzennego gminy** oraz **miejsowych planów zagospodarowania przestrzennego**, z wyjątkiem morskich wód wewnętrznych, morza terytorialnego i wyłącznej strefy ekonomicznej oraz terenów zamkniętych, należy do zadań własnych gminy.

2. Prowadzenie, w granicach swojej właściwości rzeczowej, analiz i studiów z zakresu zagospodarowania przestrzennego, odnoszących się do obszaru powiatu i zagadnień jego rozwoju, należy do zadań samorządu powiatu.

2a. Kształtowanie i prowadzenie polityki przestrzennej na obszarze związku metropolitalnego (obszarze metropolitalnym) należy do zadań związku metropolitalnego, jeżeli został utworzony.

3. Kształtowanie i prowadzenie polityki przestrzennej w województwie, w tym uchwalanie **planu zagospodarowania przestrzennego województwa**, należy do zadań samorządu województwa.

4. Kształtowanie i prowadzenie polityki przestrzennej państwa, wyrażonej w **koncepcji przestrzennego zagospodarowania kraju**, należy do zadań Rady Ministrów. ...”

W przypadku braku miejscowego planu zagospodarowania przestrzennego określenie sposobów zagospodarowania i warunków zabudowy terenu następuje w drodze **decyzji o warunkach zabudowy i zagospodarowania terenu** (art. 4.2).

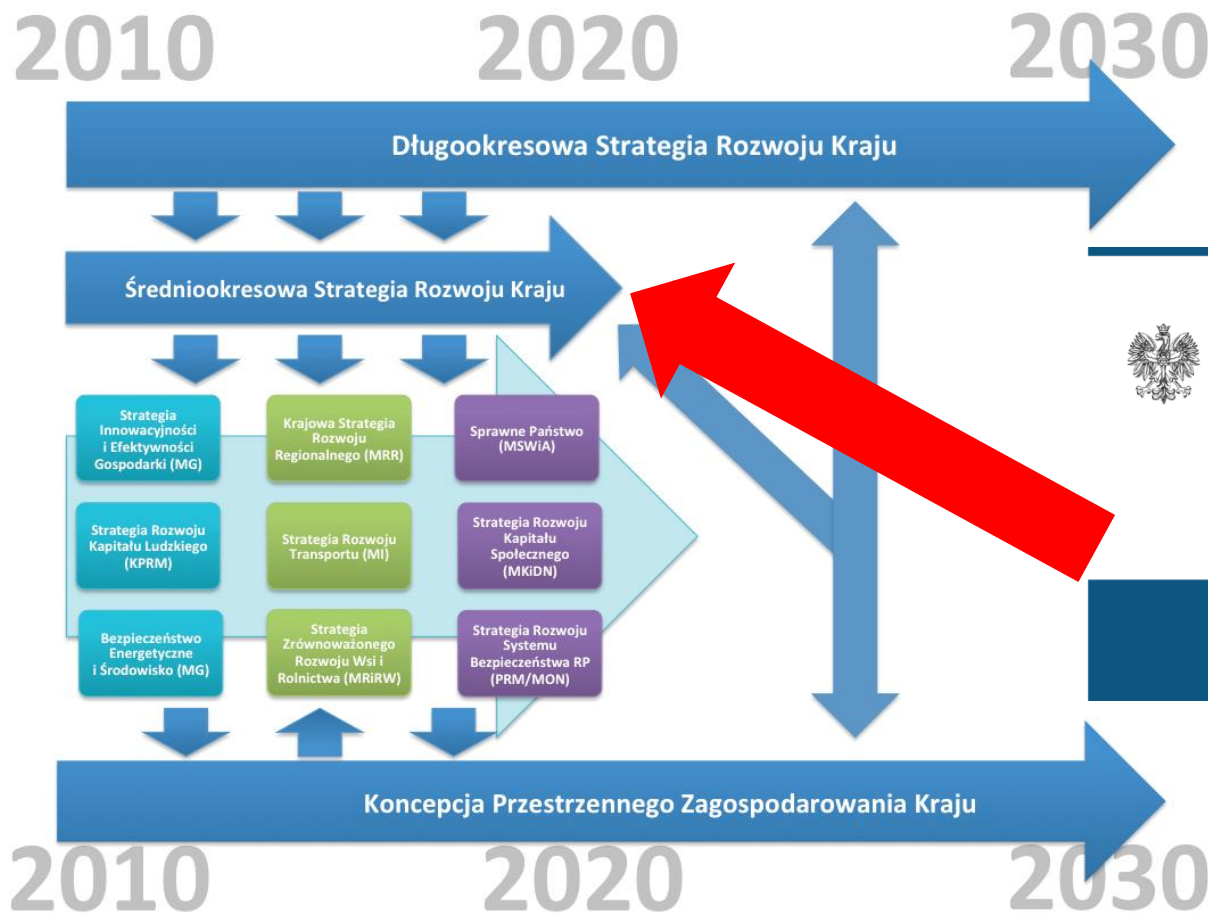
Źródło: <http://www.mokotow.waw.pl>





# Podstawowe pojęcia

## ROZWÓJ A POLITYKA ROZWOJU



MINISTERSTWO  
ROZWOJU

Plan na rzecz  
Odpowiedzialnego Rozwoju

*Polska będzie wielka albo nie będzie jej wcale.*  
Józef Piłsudski

Polityka rozwoju



Źródło: <http://www.mokotow.waw.pl>







# Podstawowe pojęcia

---

## ZINTEGROWANE PLANOWANIE ROZWOJU

teoria, praktyka, wyzwania dydaktyki

ROZWÓJ A POLITYKA ROZWOJU  
**ZARZĄDZANIE A PLANOWANIE**  
PLANOWANIE STRATEGICZNE  
PLANOWANIE PRZESTRZENNE



Źródło: <http://szkoleniazarzadzanie.pl>





# Podstawowe pojęcia

## ZARZĄDZANIE A PLANOWANIE

Zarządzanie według Henri Fayol'a (1909) jest formą działania kierowniczego ukierunkowaną na osiągnięcie zamierzonych celów przy optymalnym wykorzystaniu posiadanych środków (zasobów).

W literaturze przedmiotu, od początku XX wieku, funkcjonuje wiele zróżnicowanych definicji zarządzania, w tym m.in. (Griffin, 2010):

- zarządzanie jest sztuką osiągnięcia zamierzonych celów poprzez kierowanie aktywnościami innych ludzi,
- zarządzanie jest działaniem ukierunkowanym na jak najlepsze wykorzystanie zasobów,
- zarządzanie jest porządkowaniem chaosu opierającym się na wykorzystaniu różnorodności do budowania współpracy i trwałej przewagi konkurencyjnej,
- zarządzanie to zestaw działań (planowanie, organizowanie, motywowanie, kontrolowanie) ukierunkowanych na zasoby (ludzkie, finansowe, rzeczowe, informacyjne) wykorzystywanych z zamiarem osiągnięcia przyjętych celów organizacji.



Źródło: <http://szkoleniazarzadzanie.pl>

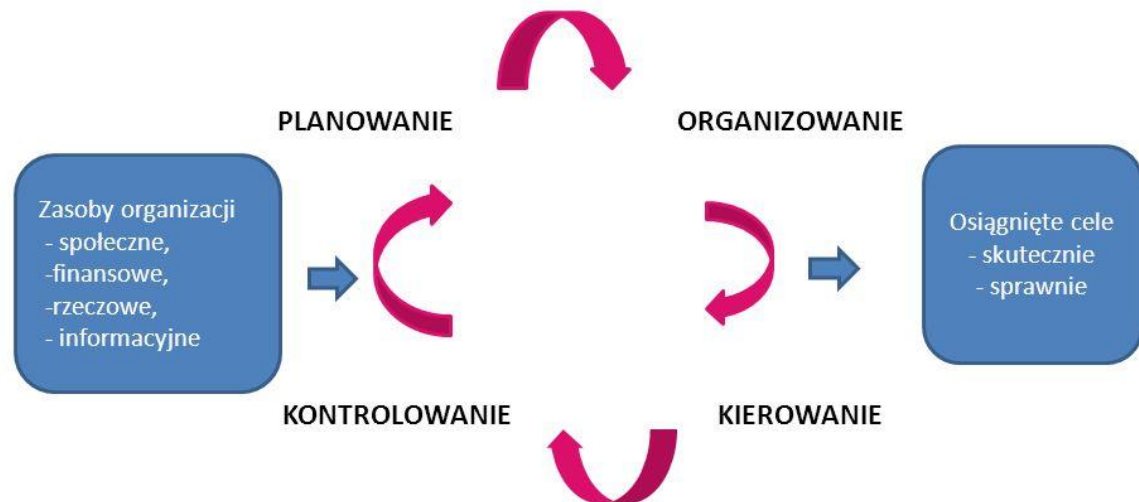


# Podstawowe pojęcia

## ZARZĄDZANIE A PLANOWANIE

Henri Fayol (1909) podkreśla, że planowanie jest jedną z funkcji/etapów procesu zarządzania.

### Zarządzanie



Źródło: <http://szkoleniazarzadzanie.pl>



# Podstawowe pojęcia

## ZARZĄDZANIE A PLANOWANIE



Planowanie powinno być **punktem wyjścia** dla podejmowania jakichkolwiek działań związanych z zarządzaniem danym zasobem (organizacją, zespołem, projektem, terytorium).

**Proces planowania** powinien obejmować (Griffin, 2010):

- 1) Ocena aktualnej sytuacji,
- 2) Konstrukcja alternatywnych celów,
- 3) Wybór optymalnej wiązki celów,
- 4) Ustalenie procedury (porządku wykonywania działań),
- 5) Ustalenie harmonogramu pracy (określenie terminów),
- 6) Przypisanie odpowiedzialności,
- 7) Ocena planu, z punktu widzenia wykonalności i kosztów.



Źródło: <http://szkoleniazarzadzanie.pl>





# Podstawowe pojęcia

## ZARZĄDZANIE A PLANOWANIE

Zarządzanie i planowanie strategiczne wypracowane zostały w przedsiębiorstwach prywatnych i z biegiem czasu **migrowały do zastosowań w instytucjach publicznych**, w tym tych odpowiedzialnych za procesy rozwojowe zachodzące w różnych skalach przestrzennych.

Według Audretscha (2006), globalizacja i rozwój technologiczny doprowadziły do konieczności **strategicznego zarządzania miejscami**, rozumianymi jako kraje, regiony i właśnie miasta, które odbywa się **w sektorze publicznym**.

Tak rozumiane zarządzanie strategiczne odnoszące się do miejsc na różnych poziomach przestrzennych zgodnie z dominującym głównym nurtem teorii i praktyki zarządzania łączy planowanie i zarządzanie strategiczne, traktując, jak stwierdza Bryson (2004) **zarządzanie wdrażaniem strategii jako niezbędny element planowania strategicznego**.



Źródło: <http://szkoleniazarzadzanie.pl>





# Podstawowe pojęcia

## ZARZĄDZANIE A PLANOWANIE

**Strategia miejsca** (kraju, regionu, gminy, miasta, itp.) musi być przygotowywana, jak twierdzi Faludi (1973), w **ujęciu procesowym**, uwzględniającym m.in.: zmiennosc, niepewnosć, uczenie się, adaptacyjnosć wobec zmian. Jej niezbędnym atrybutem, pomijanym bardzo często z powodów politycznych, jest **hierarchizacja** celów, pozwalająca operacjonalizować koncentrację merytoryczną i przestrzenną planowanych działań.

**Dobrą strategię** powinna charakteryzować się m.in. (Stoner, Wankel, 1994):

- nadrzędność w systemie planowania z ściśle określonymi relacjami do innych dokumentów
- średniookresowy lub długookresowy horyzont czasowy,
- realne i znaczące efekty,
- koncentracja merytoryczna na wybranej liczbie najważniejszych celów z ich ew. terytorializacją wskazującą na koncentrację przestrzenną,
- komplementarny system wdrażania.



Źródło: <http://szkoleniazarzadzanie.pl>





# Podstawowe pojęcia

---

## ZINTEGROWANE PLANOWANIE ROZWOJU

teoria, praktyka, wyzwania dydaktyki

ROZWÓJ A POLITYKA ROZWOJU  
ZARZĄDZANIE A PLANOWANIE  
**PLANOWANIE STRATEGICZNE**  
PLANOWANIE PRZESTRZENNE



Źródło: <http://Tresco.pl>



# Podstawowe pojęcia

## PLANOWANIE STRATEGICZNE



Planowanie strategiczne na współczesnym etapie rozwoju teorii i praktyki zarządzania jest nierozłącznie powiązane z zarządzaniem strategicznym. Należy je postrzegać jako proces **formułowania strategii rozwoju, monitorowania i ewaluacji jej realizacji** oraz na tej podstawie jej **systematycznego aktualizowania (zmiany)**.

Strategia rozwoju w tym procesie jest odpowiednikiem **podmiotowego planu działania** ściśle określającego zakładane efekty (wizja i cel), koncentrację merytoryczną i przestrzenną działań (cele szczegółowe) oraz sposób realizacji (zasady wdrażania, podmioty odpowiedzialne, źródła finansowania, ewaluację).

Planowanie strategiczne w odniesieniu do miejsc uwzględnia (Faludi, 1973):

- podmiotowość i autonomię decyzyjną pozwalającą na pełne wykorzystanie zasobów wewnętrznych (*endogenous resources*)
- relacje wewnętrzne i zewnętrzne (*flows ver. states*)
- metody wzmacniające kreatywność i uczenie się (*learning by doing*)



Źródło: <http://Tresco.pl>







# Podstawowe pojęcia

## PLANOWANIE STRATEGICZNE

Planowanie strategiczne stanowi **uporządkowaną w formie strategii działania odpowiedź** danej organizacji na zmieniające się warunki zewnętrzne.

Według Pearcea i Robinsona (2007) strategia stanowi **długoterminowy plan dwukierunkowych interakcji z konkurencyjnym środowiskiem działania**. Środowisko to obejmuje czynniki ekonomiczne, społeczne, polityczne, technologiczne oraz ekologiczne, które w istotny sposób determinowane są uwarunkowaniami zewnętrznymi, wśród których do najważniejszych należą: sytuacja międzynarodowa i sytuacja w sektorze danej działalności.

Jak stwierdzają Stoner i Wankel (1994) strategia powinna określać jak przy ograniczonych **zasobach wewnętrznych** efektywnie wykorzystywać **uwarunkowania zewnętrzne**. Czyli jak konkurencyjnie funkcjonować w długim horyzoncie czasu konkretyzując: (1) **w jaki sposób?**, (2) **z kim?**, (3) **gdzie?**, (4) **kiedy?** podejmować efektywne i skuteczne działania.



Źródło: <http://Tresco.pl>



# Podstawowe pojęcia

## PLANOWANIE STRATEGICZNE



Proces planowania strategicznego obejmuje **kilka najważniejszych etapów**, wskazywanych w większości jego koncepcji określonych w literaturze przedmiotu. Należą do nich (Pearce, Robinson, 2007) :

- planowanie wstępne (plan for planning)
- analiza stanu (diagnoza sytuacji, badanie zasobów)
- synteza diagnozy i analiza możliwości i problemów (SWOT-TOWS)
- wariantowanie scenariuszowe
- określenie wizji i misji
- wybór strategicznych kierunków i celów
- budowa planu działań (taktycznego i operacyjnego)
- wdrażanie i monitoring



Źródło: <http://123RF.com>



Źródło: <http://Tresco.pl>

Źródło: <http://Tresco.pl>





# Podstawowe pojęcia

---

## ZINTEGROWANE PLANOWANIE ROZWOJU

teoria, praktyka, wyzwania dydaktyki

ROZWÓJ A POLITYKA ROZWOJU  
ZARZĄDZANIE A PLANOWANIE  
PLANOWANIE STRATEGICZNE  
**PLANOWANIE PRZESTRZENNE**





# Podstawowe pojęcia

## PLANOWANIE PRZESTRZENNE

Planowanie przestrzenne jest procesem składającym się z usystematyzowanych działań, których **celem jest efektywne wykorzystanie przestrzeni, godzące interesy różnych jej użytkowników oraz realizujące cele społeczne i gospodarcze.**

Konieczność planowania przestrzennego wynika z ograniczeń występujących w przestrzeni, które są źródłem **konfliktów przestrzennych**. Przestrzeń jest bowiem dobrem wspólnym ale jednocześnie dobrem ograniczonym. W konsekwencji planowanie przestrzenne powinno zmierzać do takiego stanu zagospodarowania przestrzeni, który byłby najbliższy **ładowi przestrzennemu**, czyli przestrzeni, która tworzy harmonijną całość oraz uwzględnia w uporządkowanych relacjach wszelkie uwarunkowania i wymagania funkcjonalne, społeczno-gospodarcze, środowiskowe, kulturowe oraz kompozycyjno-estetyczne (Parysek, 2006).



Źródło: <http://www.aspectus.pl>





# Podstawowe pojęcia

## PLANOWANIE PRZESTRZENNE

Planowanie przestrzenne w odróżnieniu od planowania strategicznego, które jest oparte na strategii będącej planem działania jest **planowaniem przedmiotowym, głównie struktur** (Kudłacz, 2015).

Odmiennosc przedmiotu stanowiącego podstawę procesu planowania przestrzennego w stosunku do planowania strategicznego stanowi jedną z podstawowych **trudności w integracji** tych procesów, które mają wspólne cele. Są nimi:

1. Cele ekonomiczne (gospodarcze) – jako maksymalizacja dochodu narodowego
2. Cele społeczne (socjalne) – wyrównanie poziomu życia ludności
3. Cele ekologiczne – zachowanie i utrzymanie równowagi środowiska ekologicznego

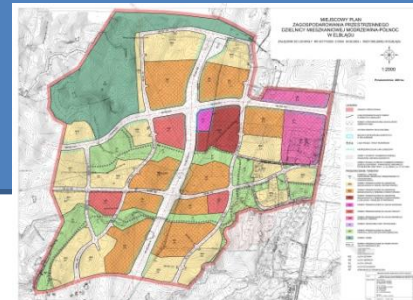


Źródło: <http://www.aspectus.pl>



# Podstawowe pojęcia

## PLANOWANIE STRATEGICZNE ver. PRZESTRZENNE



Źródło: <http://Tresco.pl>



Źródło: <http://www.aspectus.pl>

Źródło: <http://www.stronie.pl>

Źródło: <http://www.elblag.pl>





# ZPR - Zintegrowane Planowanie Rozwoju

Brak zintegrowanego planowania



Początki zintegrowanego planowania



Źródło: <http://www.mpm24.pl>





# ZPR – zintegrowane planowanie...

## UWARUNKOWANIA

---

Zintegrowane planowanie rozwoju stanowi jedno z podstawowych wyzwań aktualnych procesów społeczno-gospodarczych. Jego znaczenie w tych procesach powinno być rozpatrywane z uwzględnieniem **trzech zasadniczych uwarunkowań** (Churski i inni, 2017):

- prawidłowości różnicowania się w przestrzeni rozwoju społeczno-gospodarczego,
- dążenia do rozwoju zrównoważonego
- ewolucji planowania publicznego







# ZPR – zintegrowane planowanie...

## UWARUNKOWANIA – ZRÓŻNICOWANIA ROZWOJU

Zintegrowane planowanie rozwoju należy analizować w kontekście **prawidłowości procesów rozwoju**, które różnicują się w przestrzeni w zależności od występujących na poszczególnych terytoriach uwarunkowań, czynników oraz procesów będących konsekwencją ich odmierności, jak również braku skuteczności działań interwencyjnych dążących do konwergencji poziomu rozwoju przy wykorzystaniu założeń modelu wyrównawczego (Churski, 2014a, 2014b).

- ❖ rozwój endogeniczny – kapitał terytorialny (Romer, 1986, 1990, 1994; Lucas, 1988; Camagni, 2008; Böhme i inni, 2008, Böhme i inni, 2011, Rodríguez-Pose, 2013)
- ❖ polaryzacja i dyfuzja – efekty aglomeracji (Marshall, 1890; Arrowa, 1962; Boudeville, 1964, 1972; Paelinck, 1965; Jacobs, 1969; Friedmann, 1967, 1974; Romer 1986; Porter, 1990)
- ❖ prorozwojowe zróżnicowania akceptowalne społecznie i politycznie (Faludi 2006; Molle 2007)

### Seventh Report on Economic, Social and Territorial Cohesion (2017)



Podejście *place based policy* (Barca 2009; How regions..., 2009; Regions Matter..., 2009) zakłada koordynację integracji działań sektorowych zgodnie ze specyfiką poszczególnych obszarów, co umożliwia zintegrowane planowanie rozwoju.



# ZPR – zintegrowane planowanie...

## UWARUNKOWANIA – ROZWÓJ ZRÓWNOWAŻONY

Zintegrowane planowanie rozwoju należy rozpatrywać w powiązaniu z procesem postępującego **odchodzenia współczesnego społeczeństwa od koncepcji rozwoju społeczno-gospodarczego opartego na prostym wzroście ilościowym na rzecz zmian o charakterze jakościowym**. Na tym tle szczególne znaczenie posiada teoria rozwoju zrównoważonego upowszechniona m.in. poprzez Raport Brundtland (Report of the World..., 1987).

- ❖ rozwój zrównoważony opiera się na wieloaspektowości zmian zachodzących w kilku wymiarach: ekonomicznym, społecznym, przestrzennym, ekologicznym, oraz instytucjonalno-politycznym z uwzględnieniem potrzeb i konieczności ich zaspokajania, sprawiedliwości społecznej oraz ograniczeń środowiskowych.  
(Turner, Pearce, 1992; Blowers, 1993; Mierzejewska, 2004; Kiełczewski 2009; Mierzejewska 2010; Borys 2015)
- ❖ polityka rozwoju zrównoważonego zmierza do poprawy poziomu dobrobytu w społeczeństwie poprzez równoległe oddziaływanie na te wymiary i dążenie do spójności ekonomicznej, społecznej i terytorialnej.  
(Zrównoważona..., 2001; Traktat Lizboński..., 2009; Europa 2020..., 2010; TA..., 2011)



Źródło: <http://www.saveearth.com>

**Zintegrowane planowanie rozwoju jest obecnie warunkiem koniecznym dla osiągnięcia rozwoju zrównoważonego na obszarze UE, co stanowi jeden z głównych celów działalności Wspólnoty.**





# ZPR – zintegrowane planowanie...

## UWARUNKOWANIA – SYSTEM PLANOWANIA

Wdrożenie paradygmatu zintegrowanego planowania rozwoju związane z konwergencją oraz zrównoważeniem procesów rozwojowych powinno stanowić wystarczającą przesłankę dla **dostosowania systemu planowania** do realizacji tego rodzaju działań.

Jak pisze Markowski (2014, s. 1) „...potrzeba zintegrowanego planowania rozwoju przez władze publiczne jest tak oczywista, że postulowanie jego wprowadzenia wydaje się czystym truizmem...”. Jednak w praktyce polityki rozwoju zintegrowane i holistyczne myślenie, pomimo jego niezaprzeczalnych korzyści, napotyka na szereg barier wynikających zarówno z funkcjonowania hierarchicznych i sektorowych struktur organizacyjnych mocno utrwalonych w administracji publicznej, jak również bardzo utrwalonego biurokratycznego systemu wartości i interesów.

Dotychczas podejmowane w Polsce próby łączenia planowania strategicznego z planowaniem przestrzennym nie przynoszą zakładanych rezultatów.

Wskazuje to na konieczność przeprowadzenia swoistej **rewolucji i zmiany paradygmatu planowania rozwoju w Polsce** (Założenia i kierunkowe zasady..., 2014).



Zródło: <http://www.mpm24.pl>

Idea ta znajduje poparcie w kręgach administracji rządowej, w tym przede wszystkim Ministerstwa Rozwoju (Strategicznie dla rozwoju..., 2011; Strategia na rzecz.... 2017).



# ZPR – zintegrowane planowanie...

## GENEZA

**Zintegrowany** czyli stanowiący całość, kompleksowy, połączony, scalony, ujednolicony, zunifikowany, spójny, zjednoczony, złączony, zogniskowany ...

Termin zintegrowanego planowania upowszechnił się w podejściu praktycznym na **przełomie XX i XXI** wieku. Stanowiło to konsekwencje (Szlachta, 2015):

- ✓ poszerzającej się dyskusji na temat **terytorialnego rozwoju** Europy – Europa 2000 (1991), Europa 2000Plus (1994), European Spatial Development Perspective – ESDP (1999), ESPON (2000-2006), Traktat Lizboński (2009), V Raport Kohezyjny (2010), Agenda Terytorialna UE 2020 (2011), Territorial Impact Assessment (2011)... Seventh Report... (2017)
- ✓ **konsekwencji kryzysu gospodarczego** skutkującego w konsekwencji fiaska Strategii Lizbońskiej (2000/2001) opracowaniem Strategii Europa 2020 (2010)
- ✓ przyjęciu **długookresowych założeń rozwoju Europy** z wykorzystaniem podejścia zintegrowanego – m.in. Raport Globalna Europa 2050 (2012) oraz ESPON Europejskie Terytorium 2050 – ET 2050 (2014)





# ZPR – zintegrowane planowanie...

## CO TO JEST?

**Planowanie publiczne** obejmuje dwa wymiary (Markowski, 2015):

- instrument publicznej interwencji – obligatoryjny, wynikający z prawa, służący osiągnięciu celów publicznych wynikających z ustawowo określonego zakresu interwencji i działań ujętych w planie, o charakterze:
  - aktu kierownictwa o charakterze wewnętrznym,
  - polityki informującej interesariuszy o przyjętych zobowiązaniach,
  - aktu prawa miejscowego wiążącego prawnie aktywności na danym obszarze.
- proces prakseologiczny – opcjonalny, zapewniający lepszy sposób realizacji kompetencji oraz alokacji środków budżetowych,





# ZPR – zintegrowane planowanie...

## CO TO JEST?

Parysek (2014) zwraca uwagę na dylemat podejścia do zintegrowania planowania, które może dotyczyć procesu planowania lub/i efektu tego procesu czyli planu. Jak stwierdza ten Autor „... w przypadku tworzenia planu zintegrowanego można by mówić o integrowaniu struktury (**aspekt strukturalny**), natomiast w przypadku zintegrowania planowania w grę wchodzi integracja procesu (**aspekt planowania**)...” (Parysek, 2014, s. 17). Opowiada się przy tym jednoznacznie za zintegrowaniem procesu czyli planowania, przy zdaniem Jego ograniczonych możliwościach wdrożenia do zastosowań praktycznych planów zintegrowanych (Parysek, 2014; 2016).

ZINTEGROWANY  
PROCES PLANOWANIA  
aspekt planowania

ZINTEGROWANY  
PLAN  
aspekt strukturalny





# ZPR – zintegrowane planowanie...

## CO TO JEST?

**Planowanie zintegrowane** to holistyczny proces wyznaczania celów i budowania ścieżek dojścia do wyznaczonych w tym procesie celów, uwzględniający najważniejsze współzależności (relacje) między najważniejszymi elementami systemu sterowanego (Markowski, 2015).

Istota dotyczy integracji **procesu planowania i decyzji**, który zmierza do jak największego stopnia komplementarności podsystemów: gospodarczego, społecznego i przestrzennego, a tym samym do zapewnienia celów rozwoju, w tym rozwoju sustensywnego.





# ZPR – zintegrowane planowanie...

## WARIANTY

Zintegrowane planowanie rozwoju można rozpatrywać w **kilku wariantach** (Churski i inni, 2017):

- ✓ integracja procesu planowania w granicach terytoriów, w tym w obszarach funkcjonalnych złożonych z kilku jednostek administracyjnych lub poza podziałem administracyjnym, zgodna z podejściem *place based-policy*
- ✓ integracja procesu planowania strategicznego i planowania przestrzennego
- ✓ integracja planów strategicznych i przestrzennych w plany zintegrowane







# ZPR – zintegrowane planowanie...

## ZAKRESY

W konsekwencji **zakres integracji polityki rozwoju** może obejmować (Noworól, 2007, Woźniak, 2015):

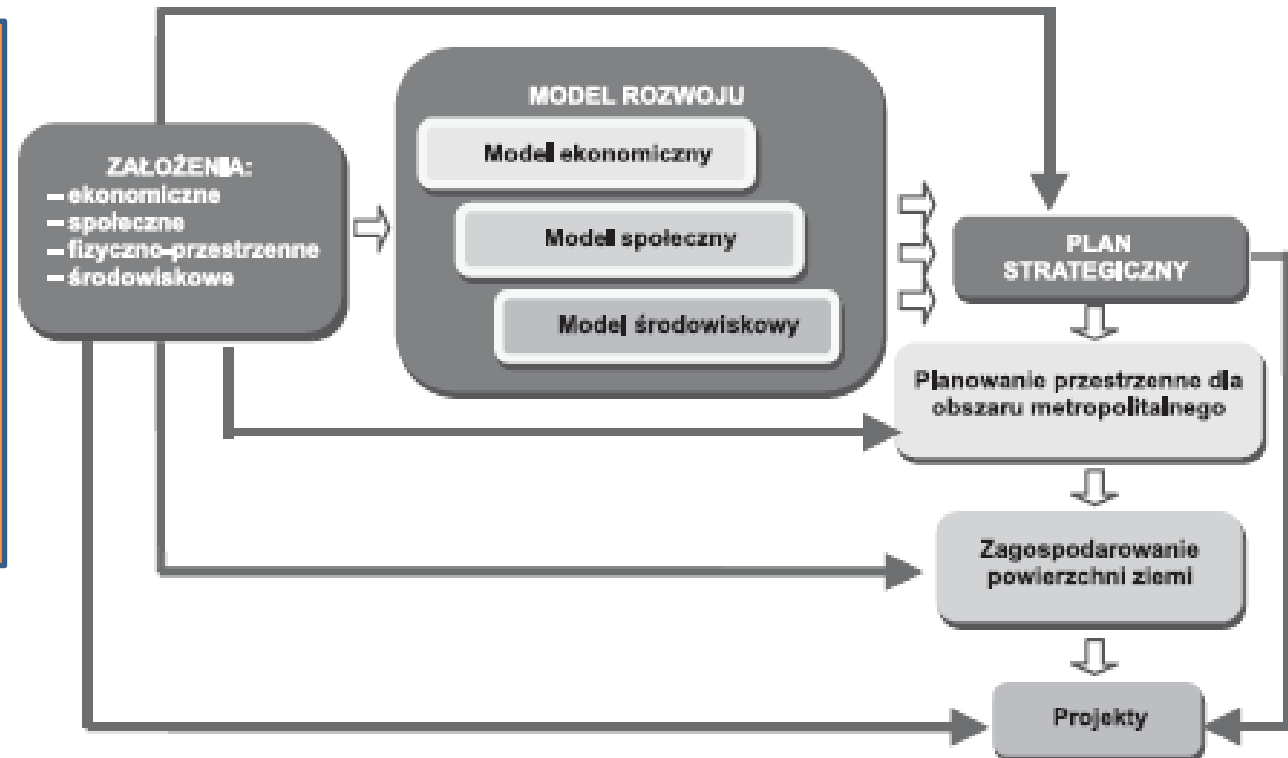
- różne poziomy planowania – europejski, krajowy, regionalny, lokalny przy zachowaniu hierarchiczności i zasady subsydiarności
- różne przedmioty planowania – różne polityki publiczne i zadania, sektorowe i tematyczne przy zachowaniu ich wymiaru przestrzennego
- różne dokumenty planistyczne – poprzez dążenie do komplementarności lub unifikacji z uwzględnieniem zmian w procesie opracowywania





# ZPR – zintegrowane planowanie...

## MODEL



Ryc. 1. Sekwencyjny model planowania zintegrowanego  
 Źródło: opracowanie własne na podstawie: Folch i in. (2004).

Źródło: Matusiak (2011)



# ZPR – zintegrowane planowanie...

## SILNE STRONY I SZANSE

Wśród **silnych stron i szans** dla upowszechnienia zintegrowanego planowania rozwoju należy wskazać (Kudłacz, 2015, Churski, 2016):

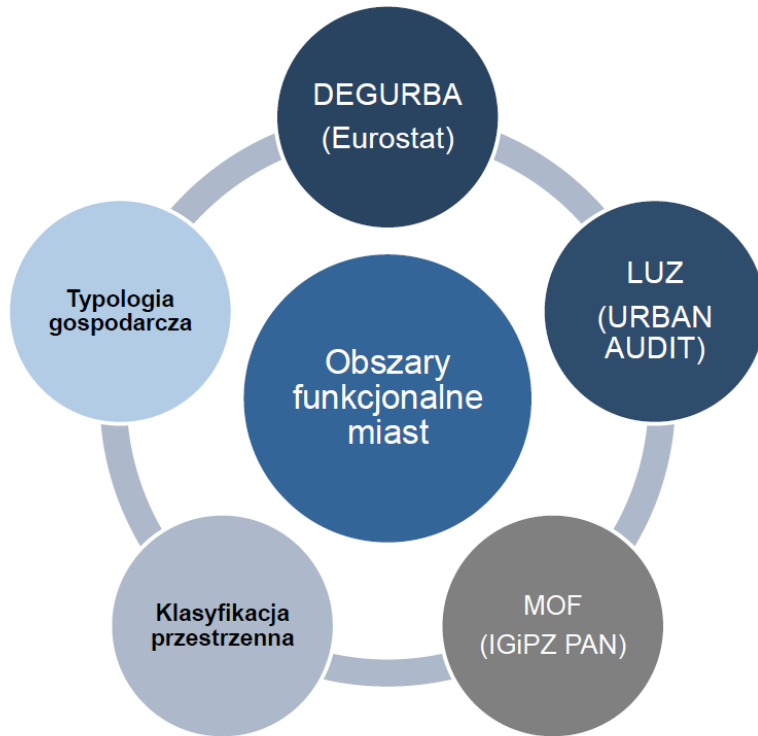
- upowszechnienie w praktyce polityki rozwoju podejścia place based policy wskazującego na integracyjną rolę terytorium w programowaniu i realizacji publicznej interwencji rozwojowej (*territory matters*), w tym znaczenia kapitału terytorialnego oraz obszarów funkcjonalnych
- wsparcie procesów integracyjnych w perspektywie 2014-2020 specjalnym instrumentem Zintegrowanych Inwestycji Terytorialnych (ITI - Integrated Territorial investment)
- konieczności systemowych zmian w regulacjach polityki rozwoju poziomu terytorialnego, w tym w szczególności w odniesieniu do planowania przestrzennego
- poszerzające się możliwości przygotowywania kadr dla potrzeb wdrażania idei zintegrowanego planowania rozwoju poprzez modyfikację programów studiów Gospodarki Przestrzennej oraz uruchamianie nowych kierunków



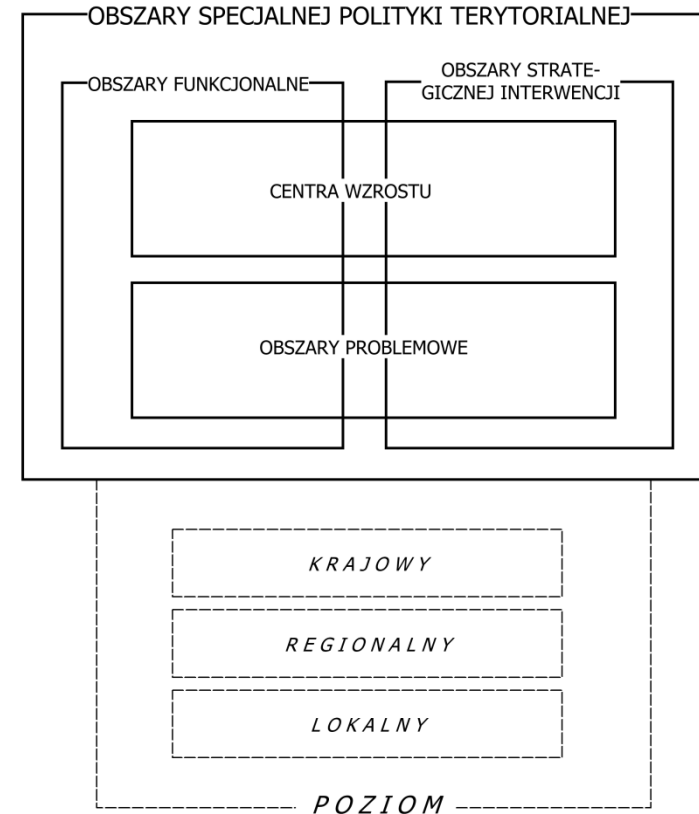


# ZPR – zintegrowane planowanie...

## OBSZARY FUNKCJONALNE



Źródło: Buciak, Pieniążek, Delimitacja otoczenia miasta w badaniach statystyki publicznej. Polityka miejska – wyzwania, doświadczenia, inspiracje • Warszawa • 25-26 czerwca 2013 r.



Ryc. 5.2. Model koncepcyjny obszarów specjalnych

Źródło: Śleszyński, Bański, Degórski, Komornicki, (2017).



# ZPR – zintegrowane planowanie...

## ZINTEGROWANE INWESTYCJE TERYTORIALNE

**Zintegrowane Inwestycje Terytorialne (ZIT)** (*Integrated Territorial Investment – ITI*) stanowią jedno z narzędzi wdrażania działań polityki spójności UE zmierzających do poprawy konwergencji rozwoju poprzez skoncentrowanie się na terytorialnym wpływie polityk UE (art. 36 rozporządzenia w sprawie wspólnych przepisów).

ZIT ma umożliwiać formułowanie zintegrowanych odpowiedzi na różne potrzeby terytorialne bez utraty dążenia do celów Strategii EUROPA 2020 (2010).

**Elementy ZIT** obejmują:

- wyznaczone terytorium oraz zintegrowaną strategię jego rozwoju
- pakiet działań implementacyjnych
- uzgodnienia w zakresie systemu zarządzania



**ZIT zapewnia implementację programów operacyjnych w sposób przekrojowy oraz finansowanie z różnych osi priorytetowych jednego lub kilku programów na dowolnych obszarach geograficznie zwartych (np. OF, JST) lub rozczłonkowanych (np. małe miasta w regionie) odblokowując niewykorzystane potencjały. Jego efektywne wdrażanie wymaga realnej współpracy interesariuszy lokalnych (ZIT..., 2014).**





# ZPR – zintegrowane planowanie...

## SŁABE STRONY I ZAGROŻENIA

Wśród **słabych stron i zagrożeń** dla upowszechnienia zintegrowanego planowania rozwoju wskazuje się na (Kudłacz, 2015, Churski, 2016):

- utrwalony dychotomiczny podział zespołów planistycznych: strategicznych i przestrzennych
- sprzeczność opinii i interesów różnych grup interesariuszy, w tym środowisk zawodowych (ekonomiści, geografowie, architekci, etc.) oraz podmiotów (władze publiczne, developerzy, NGO, etc.)
- zbyt duża wiara rządzących w rozstrzygnięcia prawne regulujące przedmiot i procedury prowadzenia odpowiednich polityk rozwoju przy braku zmian organizacyjnych w tym struktury terytorialnych organów władzy publicznej oraz działań informacyjnych
- różnice w funkcjonowaniu układu planowania społeczno-ekonomicznego oraz układu planowania przestrzennego





# ZPR – zintegrowane planowanie...

## PODOBIENSTWA ver. RÓŻNICE

### UKŁADÓW PLANOWANIA

Podobieństwa i różnice w funkcjonowaniu układu planowania społeczno-ekonomicznego oraz układu planowania przestrzennego (Kudłacz, 2015, Churski, 2016):

PODOBIENSTWA	RÓŻNICE
<ul style="list-style-type: none"><li>układ elementów procesu regulacji: polityka, planowanie, wdrażanie</li></ul>	<ul style="list-style-type: none"><li>ujęcia rozwoju – procesowe w przypadku układu społeczno-ekonomicznego oraz finalne w przypadku układu przestrzennego</li></ul>
<ul style="list-style-type: none"><li>zależność od wpływu mechanizmu rynkowego</li></ul>	<ul style="list-style-type: none"><li>podatność na regulatory rynkowe – większa w układzie społeczno-ekonomicznym i mniejsza w układzie przestrzennym</li></ul>
<ul style="list-style-type: none"><li>podmiot działań interwencyjnych – władze publiczne różnych szczebli</li></ul>	<ul style="list-style-type: none"><li>horyzont czasowy – ustalony w przypadku układu społeczno-ekonomicznego oraz nieustalony w przypadku układu przestrzennego</li></ul>
<ul style="list-style-type: none"><li>cel naczelne – zapewnienie optymalnego funkcjonowania i rozwoju jednostki terytorialnej</li></ul>	<ul style="list-style-type: none"><li>cele szczegółowe – w wielu przypadkach wewnętrznie sprzeczne, np. zabezpieczenie wartości ekonomicznej przestrzeni ver. kształtowanie atrakcyjności inwestycyjnej</li></ul>
	<ul style="list-style-type: none"><li>rygor prawny - ograniczony w przypadku układu społeczno-ekonomicznego oraz rozwinięty w przypadku układu przestrzennego</li></ul>





# ZPR – zintegrowane planowanie...

## DYCHOTOMIA SYSTEMU PLANOWANIA W POLSCE

### POZIOM KRAJOWY (ok. 90 strategii i programów (w 2007r. 406))

#### UKŁAD SPOŁECZNO-EKONOMICZNY

- obligatoryjne:
  - Długookresowa Strategia Rozwoju Kraju
  - Średniookresowa Strategia Rozwoju Kraju
  - Strategie Zintegrowane
- nieobligatoryjne:
  - Strategie Ponadregionalne

(Ustawa z dnia 6 grudnia 2006 o zasadach prowadzenia polityki rozwoju z późniejszymi Zmianami D.U. 2006/227, poz. 1658)

#### UKŁAD PRZESTRZENNY

- obligatoryjna:
  - Koncepcja Przestrzennego Zagospodarowania Kraju

(Ustawa z dnia 27 marca 2003 o planowaniu i zagospodarowaniu przestrzennym z późniejszymi zmianami D.U. 2003/80, poz. 717)

Uwzględnienie w dokumentach strategicznych wymiaru przestrzennego KPZK  
(Ustawa z dnia 6 grudnia 2006 o zasadach prowadzenia polityki rozwoju z późniejszymi Zmianami D.U. 2006/227, poz. 1658)

### POZIOM REGIONALNY (40 dokumentów , 9 strategii oraz 31 programów operacyjnych)

#### UKŁAD SPOŁECZNO-EKONOMICZNY

- obligatoryjna strategia rozwoju  
(Ustawa z dnia 5 czerwca 1998 o samorządzie województwa z późniejszymi zmianami D.U. 1998/98, poz. 576)

#### UKŁAD PRZESTRZENNY

- obligatoryjny plan zagospodarowania przestrzennego  
(Ustawa z dnia 27 marca 2003 o planowaniu i zagospodarowaniu przestrzennym z późniejszymi zmianami D.U. 2003/80, poz. 717)







# ZPR – zintegrowane planowanie...

## DYCHOTOMIA SYSTEMU PLANOWANIA W POLSCE

POZIOM LOKALNY (22 dokumenty powiatowe oraz 24 dokumenty gminne)

### UKŁAD SPOŁECZNO-EKONOMICZNY

- nieobligatoryjna strategia lub plan rozwoju

Założenia do planu zaopatrzenia w ciepło, energię elektryczną i paliwa gazowe	strategiczny
Plan zaopatrzenia w ciepło, energię elektryczną i paliwa gazowe (w przypadku gdy plany przedsiębiorstw energetycznych nie zapewniają realizacji założeń gminy)	operacyjny
Wieloletni plan rozwoju i modernizacji urządzeń wodociągowych i urządzeń kanalizacyjnych	operacyjny
Wieloletnie plany gospodarowania mieszkaniowym zasobem gminy	operacyjny
Gminny program opieki nad zabytkami.	operacyjny
Plan ochrony parku kulturowego	operacyjny
Gminny program ochrony środowiska	strategiczny
Program opieki nad zwierzętami bezdomnymi oraz zapobiegania bezdomności zwierząt.	operacyjny
Plany rozwoju sieci drogowej wraz z planami finansowania w zakresie dróg gminnych	operacyjny
Plan sieci publicznych szkół podstawowych i gimnazjów prowadzonych przez gminę	operacyjny
Programy polityki zdrowotnej <sup>6</sup>	operacyjny
Gminna strategia rozwiązywania problemów społecznych (ze szczególnym uwzględnieniem programów pomocy społecznej, profilaktyki i rozwiązywania problemów alkoholowych i innych, których celem jest integracja osób i rodzin z grup szczególnie wysokiego ryzyka)	strategiczny
Lokalne programy pomocy społecznej	operacyjny

### UKŁAD PRZESTRZENNY

- obligatoryjne:
  - studium uwarunkowań i kierunków zagospodarowania
- nieobligatoryjne:
  - miejscowy plan zagospodarowania przestrzennego
  - decyzje o warunkach zabudowy

(Ustawa z dnia 27 marca 2003 o planowaniu i zagospodarowaniu przestrzennym z późniejszymi zmianami D.U. 2003/80, poz. 717)

Źródło: Noworól (2014)



Best practices

# Dobre praktyki i nowe propozycje





Best practices

# Dobre praktyki i nowe propozycje...

## EUROPEJSKIE AGLOMERACJE - LONDYN

### THE LONDON PLAN SPATIAL DEVELOPMENT STRATEGY FOR GREATER LONDON (2016)

**Londyn jako globalne miasto, przykładne i konkurencyjne**, którego rozwój oparty jest na trzech wzajemnie przeplatających się aspektach:

- ⇒ silnym, zdywersyfikowanym i długoterminowym **wzroście gospodarczym**,
- ⇒ **opiece socjalnej**, w celu umożliwienia wszystkim londyńczykom wzięcia udziału w przyszłym sukcesie miasta,
- ⇒ **ulepszaniu środowiska miasta** i wykorzystaniu jego zasobów

Dokument opracowany przy długiej (dwa lata) i bardzo szerokiej partycypacji mieszkańców (ponad 100 spotkań) **w pełni uwzględniający integrację układu społeczno-ekonomicznego i układu przestrzennego.**

Zakres przestrzenny: 32 gminy obszaru Wielkiego Londynu

Horyzont czasowy: 2035r.

<https://www.london.gov.uk/what-we-do/planning/london-plan/current-london-plan>



Źródło: The London Plan (2016)





# Dobre praktyki i nowe propozycje...

## EUROPEJSKIE AGLOMERACJE - BERLIN

### BERLIN STRATEGY – URBAN DEVELOPMENT CONCEPT 2030 (2015)

*Berlin 2030 będzie uznanym liderem w gospodarce, nauce, pracy, nauce i kompetencjach. Będzie to centrum kreatywność i entuzjazm dla sztuki, kultury, turystyki i sportu, zróżnicowana metropolia miejska, przyjazna mieszkańcom, z dużą ilością terenów zielonych. Będzie miastem zrównoważonym w odniesieniu do klimatu i energii, przyjaznym miastem przyszłości w zakresie mobilności, a jego mieszkańcy będą stanowili nowoczesne i społecznie odpowiedzialne społeczeństwo. Berlin 2030 spełniać będzie krajowe i międzynarodowe standardy. Legendarny "Berlin mix" dostarczy podstaw dla rozwoju silnego miasta, które nauczy się kształtować wzrost gospodarczy w sposób rzetelny, odpowiedzialny i partycypacyjny.*

Dokument o stanowiący **rezultat oryginalnego integrującego procesu strategicznego** zapoczątkowanego **Status Report (2013)**

a zakończonego **Berlin Strategy (2015)**

Zakres przestrzenny:

powierzchnia Berlina (892 km<sup>2</sup>; 3,4 mln. miesz.)

Horyzont czasowy:

2030r.

[http://www.stadtentwicklung.berlin.de/planen/stadtentwicklungskonzept/download/strategie/BerlinStrategie\\_Broschuere\\_en.pdf](http://www.stadtentwicklung.berlin.de/planen/stadtentwicklungskonzept/download/strategie/BerlinStrategie_Broschuere_en.pdf)



Źródło: Berlin Strategy (2016)





# Dobre praktyki i nowe propozycje...

## EUROPEJSKIE AGLOMERACJE – REGION HANNOVER

### REGIONAL PLAN of HANNOVER (2005/2016)

Głównym celem jest **integracja systemu osadniczego i systemu transportowego**, ochrona **zasobów naturalnych i przestrzeni otwartych** oraz dążenie do budowy regionu metropolitalnego Hannover-Brunswick-Göttingen sprzyjające poprawie poziomu i warunków życia mieszkańców oraz tworzące optymalne warunki dla rozwoju społeczno-gospodarczego odbywającego się z poszanowaniem **zasad zrównoważonego rozwoju**.

Dokument mający bardzo długą genezę. Początki planowania regionalnego w obszarze metropolitalnym Hannoveru sięgają roku 1963. Doświadczenia w zakresie integracji działań rozwojowych są traktowane jako jeden ze wzorców w Europie.

Zakres przestrzenny: 21 gmin; 518 tys. mieszk. (Hannover) + 612 tys. mieszk. (region)

Horyzont czasowy: 2015 - 2026r.

<http://www.hannover.de/content/download/229397/3559275/file/Regional-Planning-in-the-Hannover-Region.pdf>



Źródło: Regional Planning... (2009); Preibs (2014)





# Dobre praktyki i nowe propozycje...

## EUROPEJSKIE AGLOMERACJE – RANDSTAD/DELTA

### RANDSTAD 2040 STRUCTUURVISIE (2007)

Randstad ma szczególne znaczenie dla Holandii oraz UE. Rząd holenderski zakłada, że Randstad stanie się jednym z najbardziej rozwiniętych regionów Holandii.

***Randstad: a leading region in Europe - International excellence with high-level functions, strong cities and a sustainable and safe green-blue delta***

***Randstad region is a network in Brussels (North Holland, South Holland, Utrecht and Fevoland)***

Zakres przestrzenny:



Randstad – „miasto obrzeżne” – konurbacja w zachodniej Holandii obejmująca aglomeracje: Amsterdamu, Rotterdamu, Utrechtu i Hagi, a także Haarlem, Dordrecht, Leiden i inne miasta, ponad 6,8 mln mieszkańców (40% ludności Holandii)

Horyzont czasowy:

2040r.

[https://www.google.pl/url?sa=t&rct=j&q=&esrc=s&source=web&cd=1&cad=rja&uact=8&ved=0ahUKEwjS7fnUybDSAUGXSwKHVvBB1YQFggdMAA&url=http%3A%2F%2Fifou.org%2Fsummerschool%2F2009delft%2Fdownloads%2FRandstad\\_2040\\_Structuurvisie.pdf&usg=AFQjCNELQGpqVFkOWLAgoJFKtjeJbyhpTw&sig2=lo6dQo-TinS8KJ9pkS52cw](https://www.google.pl/url?sa=t&rct=j&q=&esrc=s&source=web&cd=1&cad=rja&uact=8&ved=0ahUKEwjS7fnUybDSAUGXSwKHVvBB1YQFggdMAA&url=http%3A%2F%2Fifou.org%2Fsummerschool%2F2009delft%2Fdownloads%2FRandstad_2040_Structuurvisie.pdf&usg=AFQjCNELQGpqVFkOWLAgoJFKtjeJbyhpTw&sig2=lo6dQo-TinS8KJ9pkS52cw)

Źródło: Randstad 2040... (2007)





Best practices

# Dobre praktyki i nowe propozycje...

## EUROPEJSKIE MIASTA

**CBM** CENTRUM BADAŃ METROPOLITALNYCH  
UNIWERSYTET IM. ADAMA MICKIEWICZA W POZNANIU

### STRATEGIE ROZWOJU WYBRANYCH OBSZARÓW METROPOLITALNYCH W EUROPIE. REKOMENDACJE DLA AGLOMERACJI POZNAŃSKIEJ.

Zeszyt 9. Biblioteka Aglomeracji Poznańskiej. Centrum Badań Metropolitalnych. Poznań. 2011.

W obliczu coraz poważniejszych wyzwań rozwojowych stających przed miastami i otaczającymi je obszarami, na całym świecie obserwuje się procesy integracji metropolitalnej. Polega ona często na dobrowolnej współpracy ośrodka centralnego z otaczającymi gminami i innymi jednostkami terytorialnymi. Obszary metropolitalne opracowują wspólne strategie rozwoju i systemy ich wdrażania, tak aby razem osiągać wspólne cele rozwojowe.

W publikacji zaprezentowano doświadczenia wybranych obszarów metropolitalnych w Europie (**Barcelony, Helsinek, Lille, Manchesteru, Stuttgartu**), których podjęto działania integracyjne. Porównanie, dokonane na podstawie dokumentów źródłowych, pozwala dostrzec wspólne elementy rozwiązań stosowanych na obszarach miejskich różnych systemach politycznych i administracyjnych. Na tej podstawie zespół autorski wyciąga wnioski i formułuje rekomendacje dla polskich aglomeracji. Publikację uzupełnia analiza pozycji konkurencyjnej badanych obszarów oraz charakterystyka najnowszych trendów w zakresie planowania i zarządzania strategicznego w obszarach metropolitalnych.



Źródło: Matusiak (2011)

<http://cbm.amu.edu.pl/?ddownload=1052>





Best practices

# Dobre praktyki i nowe propozycje... EUROPEJSKIE AGLOMERACJE – OBSZARY PRZEMYSŁOWE



DIRECTORATE-GENERAL FOR INTERNAL POLICIES  
POLICY DEPARTMENT  
STRUCTURAL AND COHESION POLICIES **B**



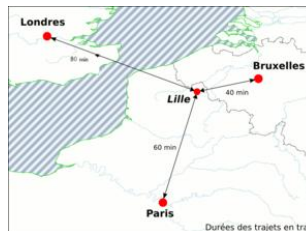
- Agriculture and Rural Development
- Culture and Education
- Fisheries
- Regional Development**
- Transport and Tourism

## REGIONAL STRATEGIES FOR INDUSTRIAL AREAS

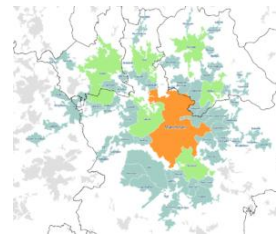
NOTE

EN DE

2013



- ✓ Manchester
- ✓ Essen
- ✓ Lille
- ✓ Bilabo



<http://www.observatorio.pt/download.php?id=890>

Źródło: Regional Strategies...(2013)



Unia Europejska  
Europejski Fundusz Społeczny







Best practices

# Dobre praktyki i nowe propozycje...

## POLSKIE MIASTA - WROCŁAW

### STRATEGIA ROZWOJU WROCŁAWIA – WROCŁAW 2020 PLUS => WROCŁAW 2030

W roku 1998 Rada Miejska Wrocławia przyjęła Strategię rozwoju „Wrocław 2000 Plus”. Jak wskazuje sam tytuł, pomyślano ją jako dokument średnioterminowy, o horyzoncie pierwszej dekady bieżącego stulecia.

W roku 2006 Rada Miejska Wrocławia przyjęła Strategię rozwoju „Wrocław 2000 Plus”. Był to dokument w dużym stopniu ekspercki, ukierunkowany na realizację dużych inwestycji, podporządkowany misji: **Wrocław miastem spotkania – miastem, które jednoczy.**

Trzy poziomy zarządzania przyszłością:

- ✓ Poziom zadaniowy – bliski horyzont czasowy – zarządzanie przez procedury,
- ✓ Poziom operacyjny – horyzont średnioterminowy – zarządzanie przez cele,
- ✓ Poziom strategiczny – odległy horyzont czasowy – zarządzanie przez wartości

Kierunki rozwoju:

- ✓ Ludzie
- ✓ Wspólnota
- ✓ Przestrzeń
- ✓ Samorząd

[https://www.google.pl/url?sa=t&rct=j&q=&esrc=s&source=web&cd=4&cad=rja&uact=8&ved=0ahUKEwiLvJa17LDSAhULiivKHZmID3IQFgg0MAM&url=http%3A%2F%2Fwww.wroclaw.pl%2Fbiznes%2Fstrategia-rozwoju-wroclawia-wroclaw-w-perspektywie-2020-plus&usq=AFQjCNGVlfmLbfvAS62Bjy3QVOvsCqagA&sig2=MPHk\\_L4epV824GHEK\\_1mTa](https://www.google.pl/url?sa=t&rct=j&q=&esrc=s&source=web&cd=4&cad=rja&uact=8&ved=0ahUKEwiLvJa17LDSAhULiivKHZmID3IQFgg0MAM&url=http%3A%2F%2Fwww.wroclaw.pl%2Fbiznes%2Fstrategia-rozwoju-wroclawia-wroclaw-w-perspektywie-2020-plus&usq=AFQjCNGVlfmLbfvAS62Bjy3QVOvsCqagA&sig2=MPHk_L4epV824GHEK_1mTa)



Źródło: Strategia Wrocław w perspektywie 2020 plus (2006)



# Dobre praktyki i nowe propozycje... POLSKIE AGLOMERACJE - POZNAŃ

## KONCEPCJA KIERUNKÓW ROZWOJU PRZESTRZENNEGO METROPOLII POZNAŃ (2016) PODEJŚCIE ZINTEGROWANE



Ryc. 2. Metropolia Poznań – podział administracyjny na gminy (2014 r.)



Źródło: Opracowanie własne.



Opracowana koncepcja jest dokumentem wspierającym działania planistyczne gmin w celu zapewnienia zrównoważonego i trwałego rozwoju na obszarze całej Metropolii Poznań. Wpisuje się w lukę pomiędzy słabo zdefiniowanym i umocowanym prawnie planowaniem metropolitalnym samorządu województwa a planowaniem lokalnym opartym na zasadzie władztwa planistycznego gminy.

**CBM** CENTRUM BADAŃ METROPOLITALNYCH  
UNIWERSYTET IM. ADAMA MICKIEWICZA W POZNANIU

[http://planowanie.metropoliapoznan.home.pl/planowanie/wp-content/uploads/2016/09/08\\_ksi%C4%85zka\\_KKRPMP\\_pasaz\\_2016.pdf](http://planowanie.metropoliapoznan.home.pl/planowanie/wp-content/uploads/2016/09/08_ksi%C4%85zka_KKRPMP_pasaz_2016.pdf)

Źródło: Koncepcja Kierunków... (2016)



# Dobre praktyki i nowe propozycje...

## POLSKIE „METROPOLIE” - SILESIA

### PROGRAM ROZWOJU GOSPODARCZEGO METROPOLII SILESIA DO 2025r. (2014)

Dwa miliony ludzi z 14 największych miast Śląska i Zagłębia zamieszkują blisko 1 200 km<sup>2</sup>. Jest to także drugie co do wielkości centrum naukowe w Polsce i najlepsze miejsce do inwestycji. Metropolia Silesia to skarbnica potencjału, jaki zawarty jest w ludziach, najcenniejszym składniku tego wielkomiejskiego organizmu.

#### *Metropolia „Silesia”. Pełnia Życia*

*Metropolia „Silesia” to policentryczny zespół miejski pozwalający osiągnąć pełnię życia, dzięki atrakcyjnym warunkom pracy i zamieszkania w czystym środowisku, w regionie o nowoczesnej gospodarce, z wysoko rozwiniętymi usługami publicznymi w zakresie nauki, kultury, zdrowia i transportu.*

Zakres przestrzenny: 14 miast na prawach powiatu konurbacji górnośląskiej => **41 gmin**

Horyzont czasowy: 2025r.

[http://www.gzm.org.pl/project/zdjeciaDodatkowe/PRG%20dla%20Metropolii%20Silesia%20do%202025\(1\).pdf](http://www.gzm.org.pl/project/zdjeciaDodatkowe/PRG%20dla%20Metropolii%20Silesia%20do%202025(1).pdf)



Źródło: Program rozwoju... (2014)





Best practices

# Dobre praktyki i nowe propozycje...

## POLSKIE REGIONY - DOLNY ŚLĄSK

### STRATEGIA ROZWOJU WOJEWÓDZTWA DOLNOŚLĄSKIEGO (2013)

Od 2012 r. zarząd województwa dolnośląskiego skoordynował prace nad dwoma podstawowymi dokumentami regionalnymi: Planem zagospodarowania przestrzennego województwa oraz Strategią rozwoju województwa [Strategia... 2013]. Taka systemowa koordynacja prac w powołanym w tym celu **Instytucie Rozwoju Terytorialnego** pozwoliła na głęboką terytorializację przyszłych programów rozwoju. Polegała ona na ścisłym respektowaniu granic występowania zjawisk i procesów, uwzględnianiu ich w proponowanych politykach regionalnych i tworzeniu odpowiednich struktur, które będą te polityki realizować (Borsa, 2015).

Zakres przestrzenny: województwo dolnośląskie

Horyzont czasowy: 2020r.

[http://www.umwd.dolnyslask.pl/fileadmin/user\\_upload/Rozwoj\\_regionalny/SRWD/SRWD\\_2020-final.pdf](http://www.umwd.dolnyslask.pl/fileadmin/user_upload/Rozwoj_regionalny/SRWD/SRWD_2020-final.pdf)





# Dobre praktyki i nowe propozycje...

## USTAWA O ZWIĄZKACH METROPOLITALNYCH

Ustawa wprowadza nowego aktora w systemie samorządu terytorialnego, tj. związek metropolitalny tworzony przez Radę Ministrów z własnej inicjatywy bądź na wniosek zainteresowanych samorządów. Od strony ustrojowej związek ma wszelkie **atrybuty samodzielnej jednostki samorządu terytorialnego – osobowość prawa cywilnego i tzw. podmiotowość publicznoprawną**. To drugie pojęcie oznacza prawnie chronioną samodzielność w wykonywaniu zadań publicznych. **Związek metropolitalny nie tworzy jednak formalnie osobnego poziomu samorządu terytorialnego, tak jak nie tworzą go istniejące już w tej chwili na zasadzie dobrowolnego współdziałania związki międzygminne.**

Związkowi metropolitalnemu przypisano **pięć kategorii zadań publicznych**, które zasadniczo odpowiadają potrzebom zarządzania aglomeracyjnego:

- kształtowanie ładu przestrzennego;
- rozwój obszaru związku;
- publiczny transport zbiorowy na obszarze związku;
- współdziałanie w ustalaniu przebiegu dróg krajowych i wojewódzkich na obszarze związku;
- promocja związku metropolitalnego.

Źródło: Kaczmarek (2015a, 2015b)



Warszawa, dnia 18 listopada 2015 r.

Poz. 1890

USTAWA  
z dnia 9 października 2015 r.  
o związkach metropolitalnych<sup>1)</sup>

Rozdział 1

Przepisy ogólne

Art. 1. 1. Związek metropolitalny jest zrzeszeniem jednostek samorządu terytorialnego położonych w danym obszarze metropolitalnym.

2. W skład związku metropolitalnego wchodzi:
  - 1) gminy położone w granicach obszaru metropolitalnego;
  - 2) powiaty, na obszarze których leży co najmniej jedna gmina położona w granicach obszaru metropolitalnego.

Art. 2. 1. Związek metropolitalny wykonuje zadania publiczne w imieniu własnym i na własną odpowiedzialność.

2. Związek metropolitalny ma osobowość prawną.
3. Samodzielność związku metropolitalnego podlega ochronie sądowej.

Art. 3. 1. O ustroju związku metropolitalnego stanowi jego statut.

2. Projekt statutu związku metropolitalnego i jego zmian podlega uzgodnieniu z Prezesem Rady Ministrów na wniosek ministra właściwego do spraw administracji publicznej.
3. Statut związku metropolitalnego podlega ogłoszeniu w wojewódzkim dzienniku urzędowym.

<sup>1)</sup> Niniejszą ustawą zmienia się ustawy: ustawę z dnia 31 stycznia 1980 r. o godle, barwach i hymnie Rzeczypospolitej Polskiej oraz o pieczęciach państwowych, ustawę z dnia 21 marca 1985 r. o drogach publicznych, ustawę z dnia 20 czerwca 1985 r. o prokuraturze, ustawę z dnia 8 marca 1990 r. o samorządzie gminnym, ustawę z dnia 6 kwietnia 1990 r. o Policji, ustawę z dnia 12 października 1990 r. o Strazy Granicznej, ustawę z dnia 12 stycznia 1991 r. o podatkach i opłatach lokalnych, ustawę z dnia 24 sierpnia 1991 r. o Państwowej Strazy Pożarnej, ustawę z dnia 7 października 1991 r. o odpowiedzialnych obywatelskich obrachunkowych, ustawę z dnia 6 grudnia 1996 r. o zastawie rejestrowym i rejestrze zastawów, ustawę z dnia 20 grudnia 1996 r. o gospodarce komunalnej, ustawę z dnia 21 sierpnia 1997 r. - Prawo o ustroju sądów wojskowych, ustawę z dnia 29 sierpnia 1997 r. o komornikach sądowych i egzekucji, ustawę z dnia 5 czerwca 1998 r. o samorządzie województwa, ustawę z dnia 5 czerwca 1998 r. o samorządzie powiatowym, ustawę z dnia 25 czerwca 1998 r. o Polskiej Organizacji Turystycznej, ustawę z dnia 20 lipca 2000 r. o ogłaszaniu aktów normatywnych i niektórych innych aktów prawnych, ustawę z dnia 27 marca 2003 r. o planowaniu i zagospodarowaniu przestrzennym, ustawę z dnia 13 listopada 2003 r. o dochodach jednostek samorządu terytorialnego, ustawę z dnia 29 lipca 2005 r. o obrocie instrumentami finansowymi, ustawę z dnia 6 grudnia 2006 r. o zasadach prowadzenia polityki rozwoju, ustawę z dnia 27 sierpnia 2009 r. o finansach publicznych, ustawę z dnia 27 sierpnia 2009 r. o Służbie Celnej oraz ustawę z dnia 16 grudnia 2010 r. o publicznym transporcie zbiorowym.

09.10.2015, D.U. 2015/poz. 1890





# Dobre praktyki i nowe propozycje... Ustawa o związku metropolitalnym w woj. śląskim

Tekst ustawy przyjęty przez Senat bez poprawek

Projekt

## U S T A W A

z dnia

o związku metropolitalnym w województwie śląskim<sup>1)</sup>

Rozdział 1

Przepisy ogólne

Art. 1. 1. Ustawa określa zasady i tryb tworzenia oraz zasady funkcjonowania związku metropolitalnego w województwie śląskim, zwanego dalej „związkiem metropolitalnym”.

2. Związek metropolitalny jest zrzeszeniem gmin województwa śląskiego, charakteryzujących się istnieniem silnych powiązań funkcjonalnych oraz zaawansowaniem procesów urbanizacyjnych, położonych na obszarze spójnym pod względem przestrzennym, który zamieszkuje co najmniej 2 000 000 mieszkańców.

3. W skład związku metropolitalnego wchodzi miasto na prawach powiatu Katowice.

Art. 2. 1. Związek metropolitalny wykonuje zadania publiczne w imieniu własnym i na własną odpowiedzialność.

2. Związek metropolitalny ma osobowość prawną.

3. Samodzielność związku metropolitalnego podlega ochronie sądowej.

Art. 3. 1. O ustroju związku metropolitalnego stanowi jego statut.

2. Projekt statutu związku metropolitalnego i jego zmian podlega uzgodnieniu z Prezsem Rady Ministrów na wniosek ministra właściwego do spraw administracji publicznej.

3. Statut związku metropolitalnego podlega ogłoszeniu w wojewódzkim dzienniku urzędowym.

<sup>1)</sup> Niżejsta ustawa zmienia ustawy: ustawę z dnia 8 marca 1990 r. o samorządzie gminnym, ustawę z dnia 21 sierpnia 1997 r. o ograniczeniu prowadzenia działalności gospodarczej przez osoby pełniące funkcje publiczne, ustawę z dnia 5 czerwca 1998 r. o samorządzie województwa, ustawę z dnia 5 czerwca 1998 r. o samorządzie powiatowym, ustawę z dnia 27 marca 2003 r. o planowaniu i zagospodarowaniu przestrzennym, ustawę z dnia 13 listopada 2003 r. o dochodach jednostek samorządu terytorialnego oraz ustawę z dnia 16 grudnia 2010 r. o publicznym transporcie zbiorowym oraz uchyla ustawę z dnia 9 października 2015 r. o związkach metropolitalnych.

## U S T A W A

z dnia 9 marca 2017 r.

o związku metropolitalnym w województwie śląskim<sup>1)</sup>

Rozdział 1

Przepisy ogólne

Art. 1. 1. Ustawa określa zasady i tryb tworzenia oraz zasady funkcjonowania związku metropolitalnego w województwie śląskim, zwanego dalej „związkiem metropolitalnym”.

2. Związek metropolitalny jest zrzeszeniem gmin województwa śląskiego, charakteryzujących się istnieniem silnych powiązań funkcjonalnych oraz zaawansowaniem procesów urbanizacyjnych, położonych na obszarze spójnym pod względem przestrzennym, który zamieszkuje co najmniej 2 000 000 mieszkańców.

3. W skład związku metropolitalnego wchodzi miasto na prawach powiatu Katowice.

Art. 2. 1. Związek metropolitalny wykonuje zadania publiczne w imieniu własnym i na własną odpowiedzialność.

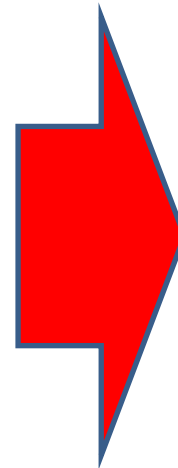
2. Związek metropolitalny ma osobowość prawną.

3. Samodzielność związku metropolitalnego podlega ochronie sądowej.

Art. 3. 1. O ustroju związku metropolitalnego stanowi jego statut.

2. Projekt statutu związku metropolitalnego i jego zmian podlega uzgodnieniu z Prezsem Rady Ministrów na wniosek ministra właściwego do spraw administracji publicznej.

<sup>1)</sup> Niżejsta ustawa zmienia ustawy: ustawę z dnia 8 marca 1990 r. o samorządzie gminnym, ustawę z dnia 21 sierpnia 1997 r. o ograniczeniu prowadzenia działalności gospodarczej przez osoby pełniące funkcje publiczne, ustawę z dnia 5 czerwca 1998 r. o samorządzie województwa, ustawę z dnia 5 czerwca 1998 r. o samorządzie powiatowym, ustawę z dnia 27 marca 2003 r. o planowaniu i zagospodarowaniu przestrzennym, ustawę z dnia 13 listopada 2003 r. o dochodach jednostek samorządu terytorialnego, ustawę z dnia 16 grudnia 2010 r. o publicznym transporcie zbiorowym oraz uchyla się ustawę z dnia 9 października 2015 r. o związkach metropolitalnych.



## DZIENNIK USTAW RZECZYPOSPOLITEJ POLSKIEJ

Warszawa, dnia 18 listopada 2015 r.

Poz. 1890

### U S T A W A

z dnia 9 października 2015 r.

o związkach metropolitalnych<sup>1)</sup>

Rozdział 1

Przepisy ogólne

Art. 1. 1. Związek metropolitalny jest zrzeszeniem jednostek samorządu terytorialnego położonych w danym obszarze metropolitalnym.

2. W skład związku metropolitalnego wchodzi:

- 1) gminy położone w granicach obszaru metropolitalnego;
- 2) powiaty, na obszarze których leży co najmniej jedna gmina położona w granicach obszaru metropolitalnego;
- 3) powiaty metropolitalny wykonujący zadania publiczne w imieniu własnym i na własną odpowiedzialność;
- 4) Związek metropolitalny ma osobowość prawną;
- 5) Samodzielność związku metropolitalnego podlega ochronie sądowej.

Art. 3. 1. O ustroju związku metropolitalnego stanowi jego statut.

2. Projekt statutu związku metropolitalnego i jego zmian podlega uzgodnieniu z Prezsem Rady Ministrów na wniosek ministra właściwego do spraw administracji publicznej.

3. Statut związku metropolitalnego podlega ogłoszeniu w wojewódzkim dzienniku urzędowym.

<sup>1)</sup> Niżejsta ustawa zmienia ustawy: ustawę z dnia 31 stycznia 1990 r. o podk. barwach i bryżynie Rzeczypospolitej Polskiej oraz o podkaszach państwowych, ustawę z dnia 21 marca 1991 r. o drogach publicznych, ustawę z dnia 20 czerwca 1997 r. o policzonym, ustawę z dnia 8 marca 1990 r. o samorządzie gminnym, ustawę z dnia 8 kwietnia 1991 r. o Policji, ustawę z dnia 15 października 1997 r. o Służbie Granicznej, ustawę z dnia 13 stycznia 1991 r. o podkaszach ogólnych lokalnych, ustawę z dnia 24 sierpnia 1997 r. o Państwowym Straży Pożarnej, ustawę z dnia 1 października 1991 r. o ogólnych służbach obszarowych, ustawę z dnia 6 grudnia 1998 r. o ustroju województwa, ustawę z dnia 20 grudnia 1996 r. o gospodarczym kształtowaniu, ustawę z dnia 11 sierpnia 1997 r. o Prawie o ustroju województwa, ustawę z dnia 29 sierpnia 1997 r. o samorządach województwa, ustawę z dnia 5 czerwca 1998 r. o samorządzie województwa, ustawę z dnia 5 czerwca 1998 r. o samorządzie powiatowym, ustawę z dnia 27 marca 2003 r. o planowaniu i zagospodarowaniu przestrzennym, ustawę z dnia 13 listopada 2003 r. o dochodach jednostek samorządu terytorialnego, ustawę z dnia 16 grudnia 2010 r. o publicznym transporcie zbiorowym, ustawę z dnia 27 sierpnia 2008 r. o dochodach jednostek samorządu terytorialnego, ustawę z dnia 29 lipca 2005 r. o obszarze istnienia planowania, ustawę z dnia 8 grudnia 2006 r. o zasadach prowadzenia polityki rozwoju, ustawę z dnia 27 sierpnia 2008 r. o dochodach jednostek samorządu terytorialnego, ustawę z dnia 17 sierpnia 2009 r. o dochodach jednostek samorządu terytorialnego oraz uchyla ustawę z dnia 16 grudnia 2010 r. o publicznym transporcie zbiorowym.

9.10.2015

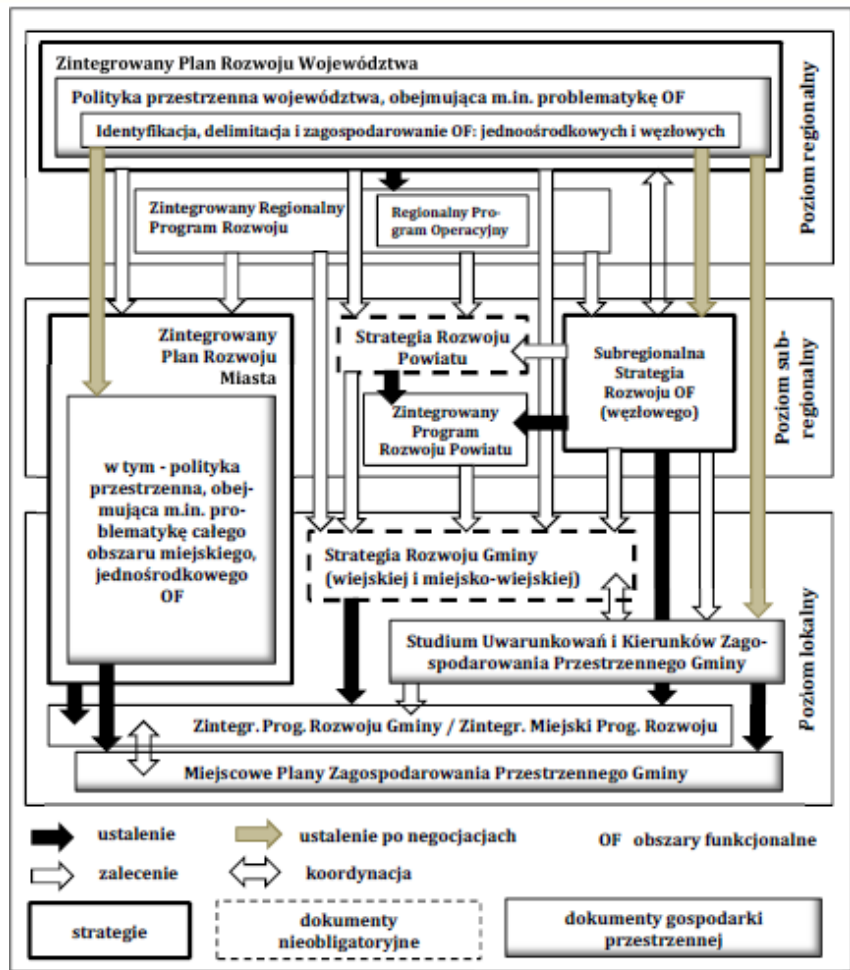
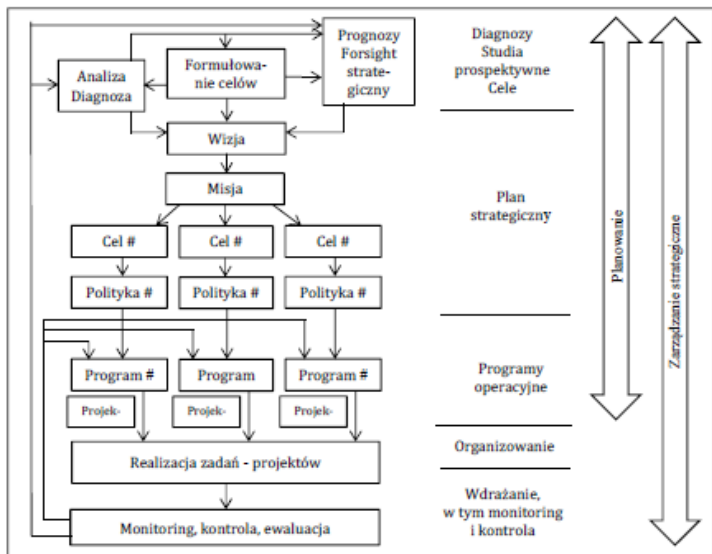
styczeń 2017

kwiecień 2017



# Dobre praktyki i nowe propozycje...

## Propozycja integracji systemu A.Noworól (2014)



dr hab. Aleksander Noworól, prof. UJ CEK

**Ekspertyza**

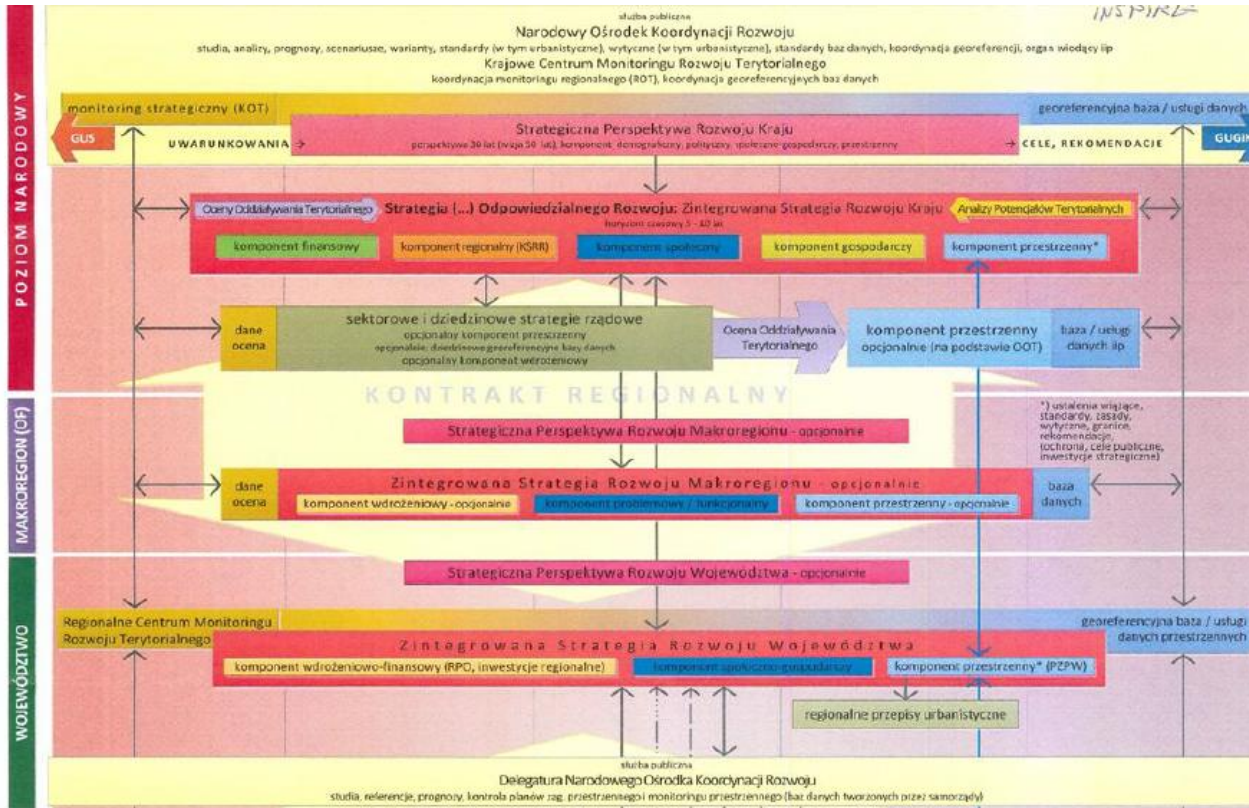
Przebieg i ocena obowiązkowego systemu zarządzania polityką rozwoju na poziomie regionalnym, subregionalnym, powiatowym i gminnym wraz z rekomendacjami dotyczącymi pożądanych zmian w celu budowy modelu spójnego z poziomem krajowym

Kraków, listopad 2014

Źródło: Noworól (2014)

# Dobre praktyki i nowe propozycje...

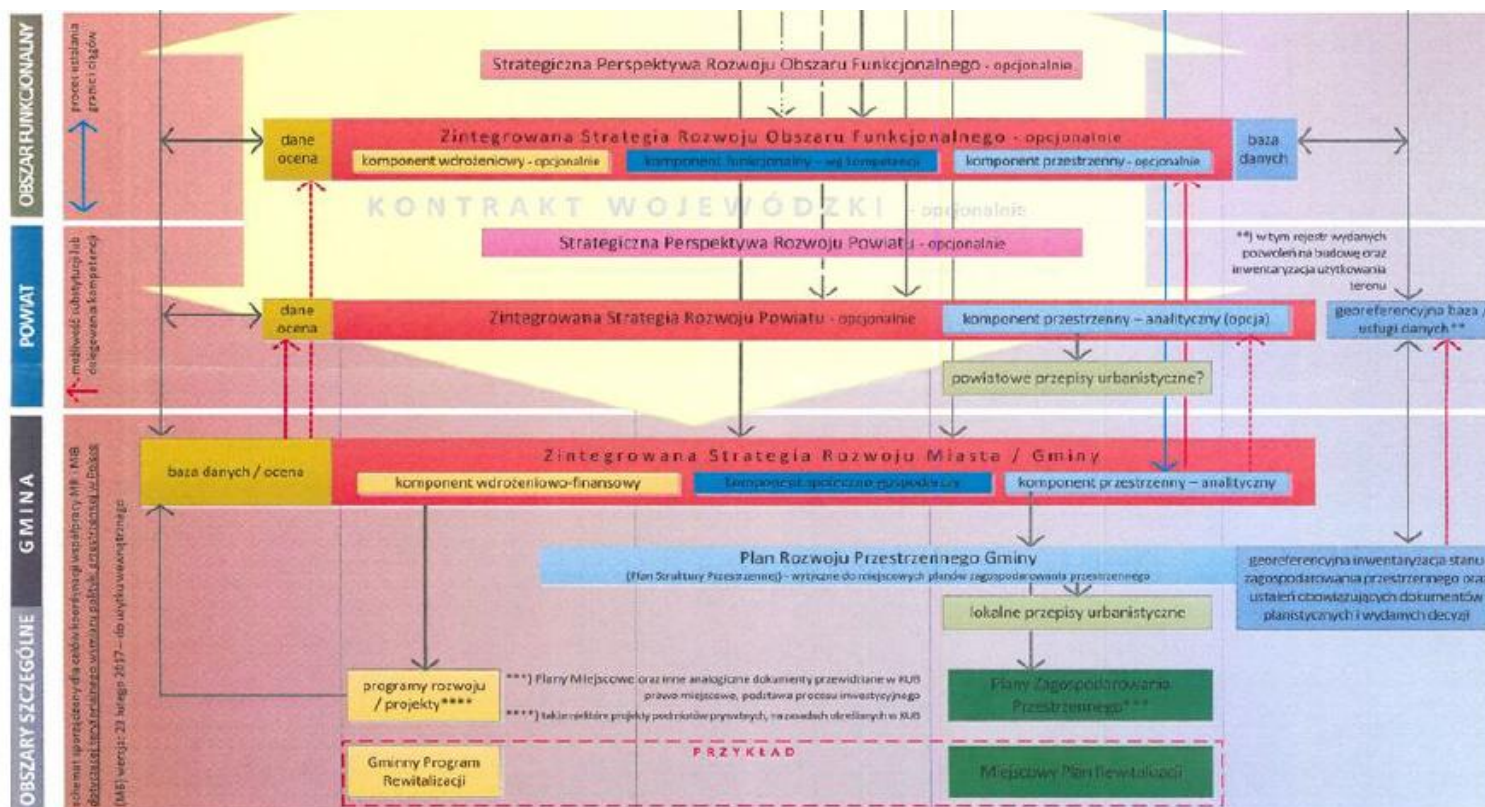
## Propozycja integracji systemu M.Borsa (2017)





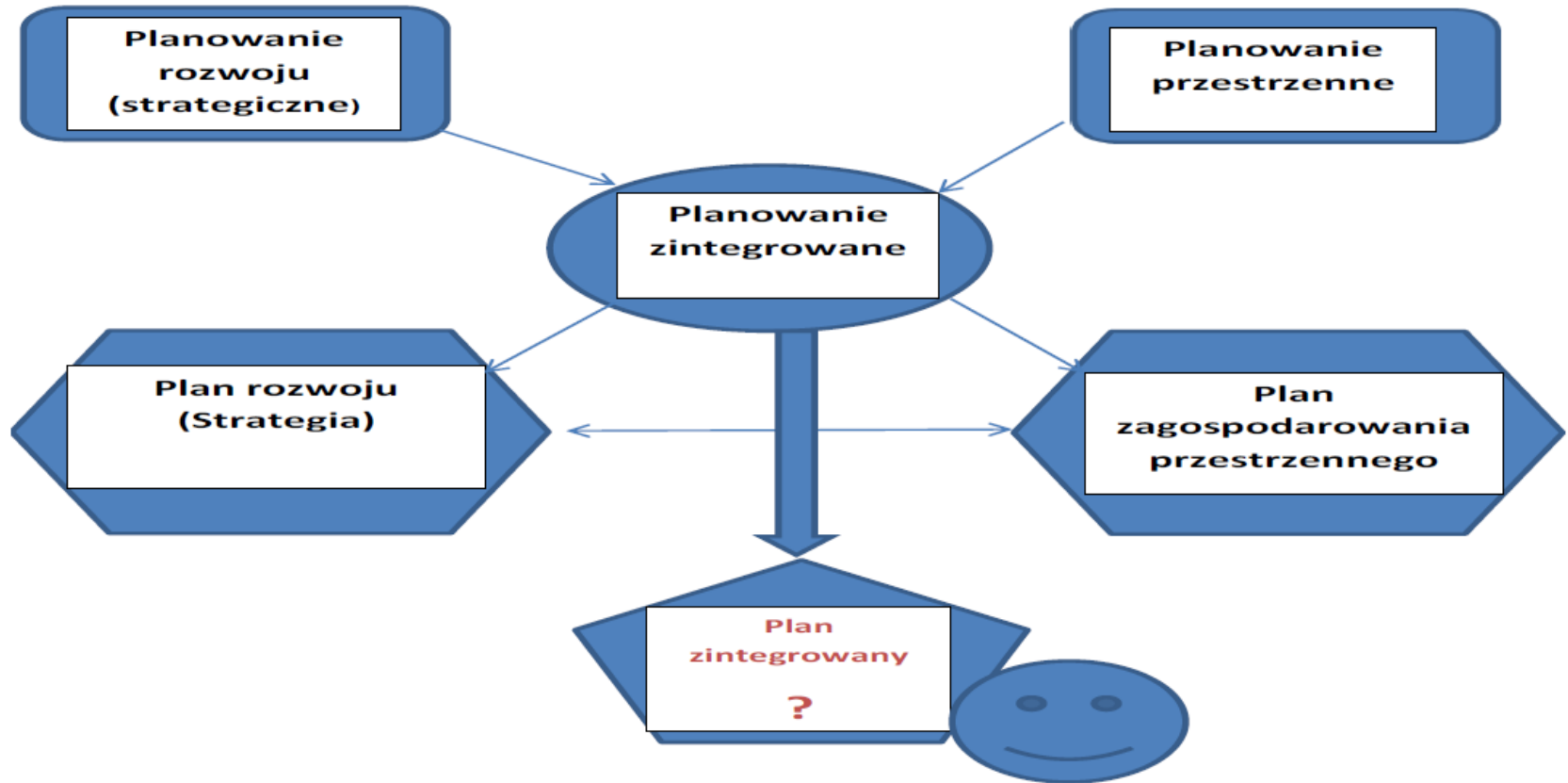
# Dobre praktyki i nowe propozycje...

## Propozycja integracji systemu M.Borsa (2017)



# Dobre praktyki i nowe propozycje...

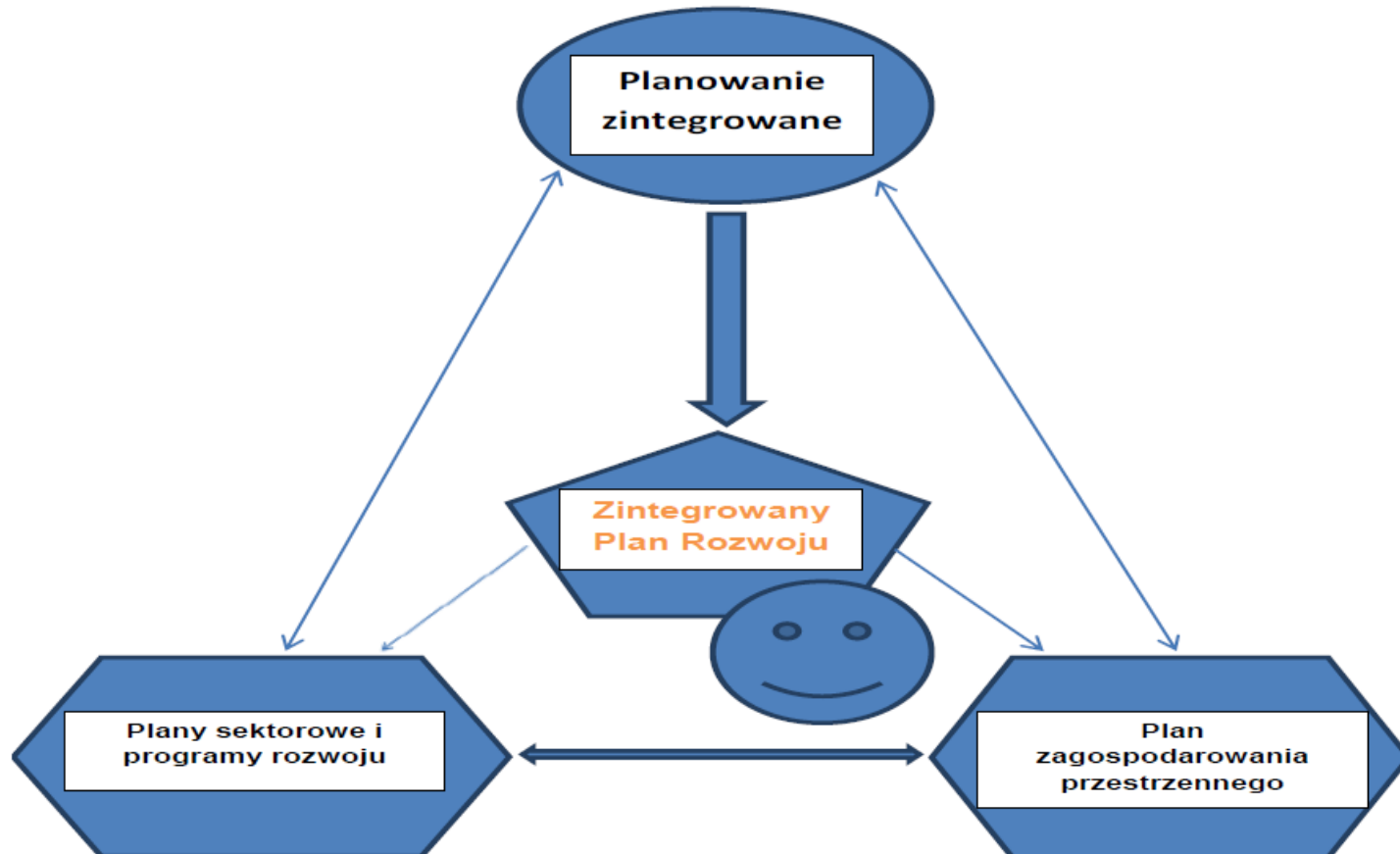
## Propozycja integracji planu T.Markowski (2015)



Źródło: Markowski (2015)

# Dobre praktyki i nowe propozycje...

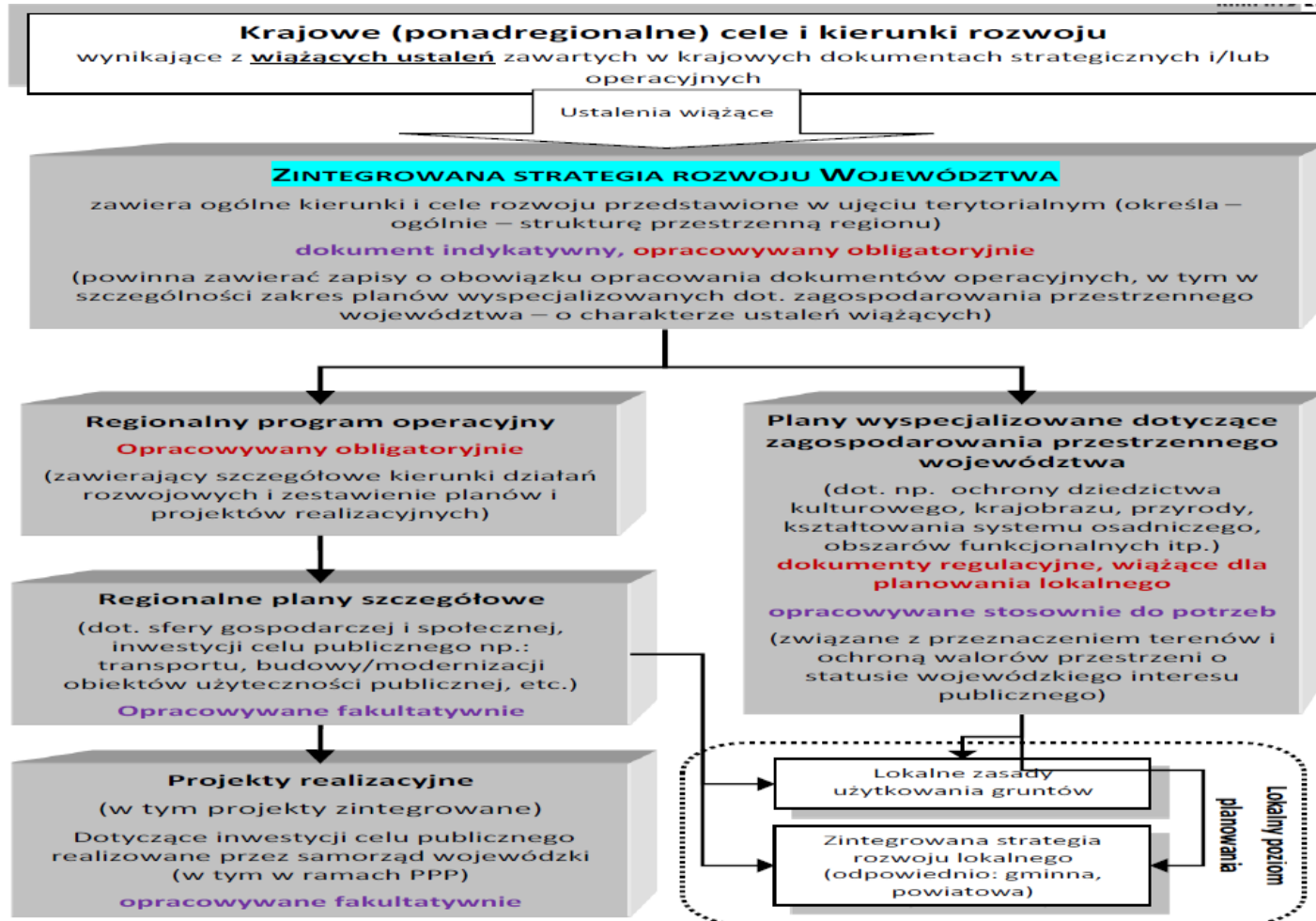
## Propozycja integracji planu T.Markowski (2015)



Źródło: Markowski (2015)

# Dobre praktyki i nowe propozycje...

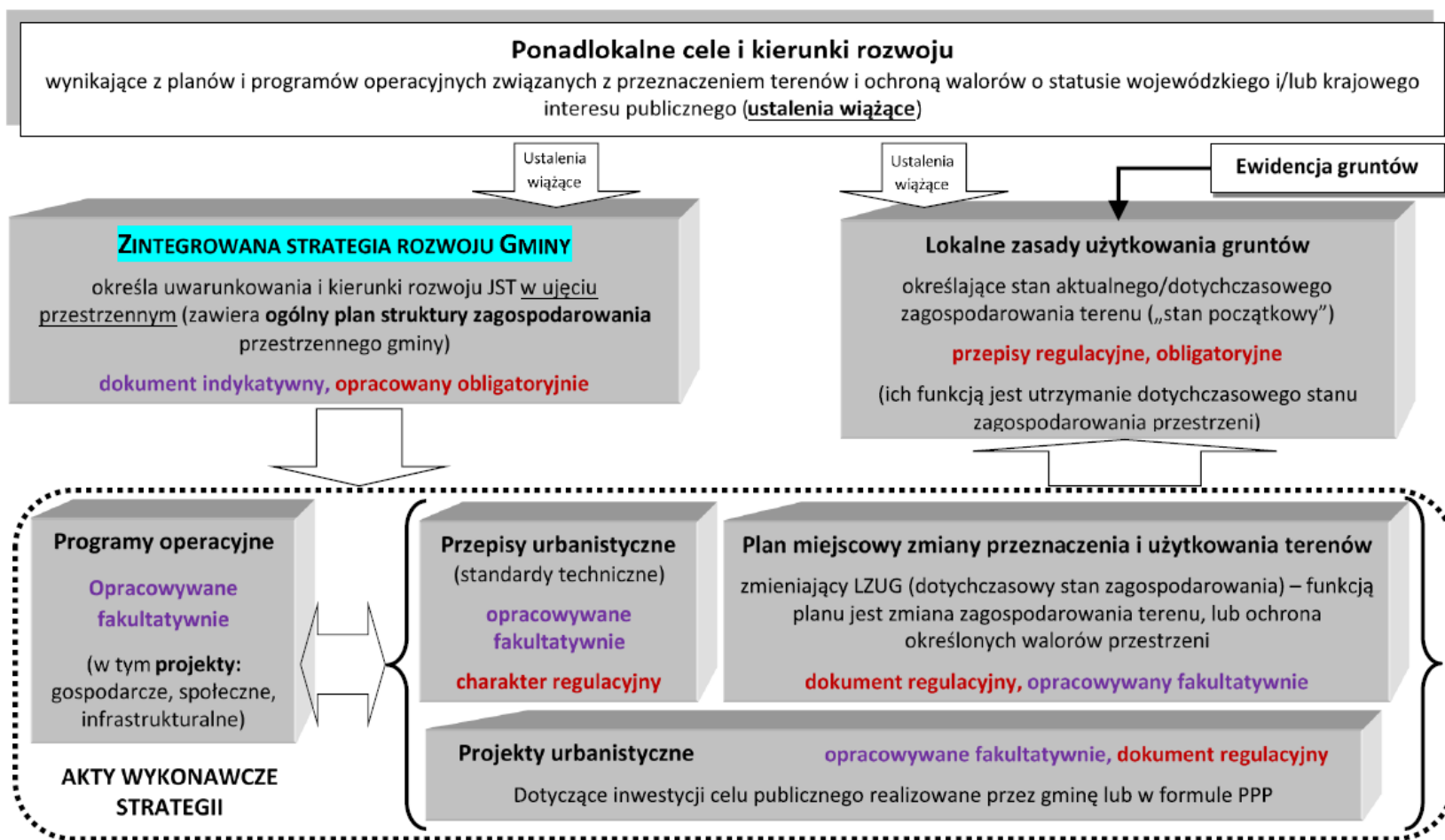
## Propozycja integracji planu T.Markowski (2015)



Źródło: Markowski (2015)

# Dobre praktyki i nowe propozycje...

## Propozycja integracji planu T.Markowski (2015)







---

# WYZWANIA DYDAKTYKI





# WYZWANIA DYDAKTYKI

## INFORMACJA O PROJEKCIE

- Tytuł projektu: **Zintegrowane Planowanie Rozwoju – kuźnia kadr dla sektora kreującego politykę rozwoju**
- Wartość projektu: 1 195 788,00 zł,
  - dofinansowanie UE: 1 007 810,13 zł (84,28% projektu),
  - dofinansowanie NCBiR: 144 477,87 zł
  - wkład własny UAM: 43 500 zł
- Okres realizacji: 2017 - 2022
- Źródło finansowania: Program Operacyjny Wiedza, Edukacja, Rozwój (PO WER)
- Numer projektu: POWR.03.01.00-00-N055/16-00
- Instytucja pośrednicząca: Narodowe Centrum Badań i Rozwoju (NCBiR)
- Zespół ds. ZPR w IGSEiGP: P. Motek, R. Perdał, W. Dyba + P.Churski





# WYZWANIA DYDAKTYKI

## DOTYCHCZASOWY PRZEBIEG PRAC

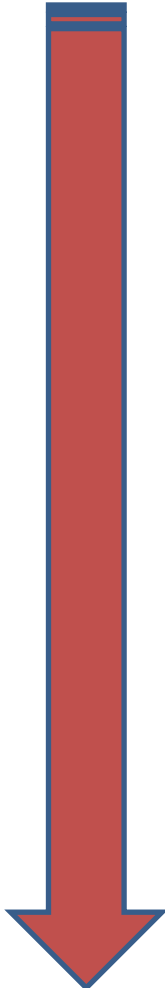


- III 2017 – rozpoczęcie projektu
- III 2017 – IV 2017 – opracowanie założeń do nowego kierunku oraz wstępnej wersji programu studiów i efektów kształcenia przez Zespół ds. ZPR
- V 2017 – VI 2017 – konsultacje założeń z pracownikami IGSEiGP – zbieranie uwag i dyskusja nad nimi
- V 2017 – IX 2017 – uruchomienie strony internetowej [www.zpr.amu.edu.pl](http://www.zpr.amu.edu.pl), zaprojektowanie logo i rozpoczęcie promocji ZPR
- IX – X 2017 – zaproszenie pracowników IGSEiGP do dyskusji nad modułami i treściami kształcenia; dobór koordynatorów modułów i koordynatorów grup modułów



# WYZWANIA DYDAKTYKI

## NAJBLIŻSZE ZADANIA

- 
- 29 XI 2017 – konsultacje wstępnej wersji programu studiów z przedstawicielami Unii uczelni na rzecz kierunku gospodarka przestrzenna
  - I 2018 – IV 2018 – konsultacje programu studiów z otoczeniem społeczno-gospodarczym, przedstawienie propozycji kierunku na Senacie UAM
  - I 2018 – IX 2018 – przygotowanie podręczników
  - II 2018 – IX 2018 – organizacja mobilnego zaplecza – komputerów z oprogramowaniem
  - X 2018 – II 2022 – pierwszy cykl kształcenia na kierunku ZPR



# WYZWANIA DYDAKTYKI

## ZAŁOŻENIA PROGRAMU KSZTAŁCENIA

Nazwa kierunku studiów	Zintegrowane planowanie rozwoju
Nazwa wydziału	Wydział Nauk Geograficznych i Geologicznych
Poziom Polskiej Ramy Kwalifikacji	6
Poziom kształcenia	Studia I stopnia
Profil kształcenia	Ogólnoakademicki
Tytuł zawodowy uzyskiwany przez absolwenta	Inżynier
Obszar/obszary kształcenia (podstawowe obszary kształcenia)	– Obszar nauk przyrodniczych - 40%
Obszar/obszary kształcenia (dodatkowe obszary kształcenia)	– Obszar nauk społecznych - 30% – Obszar nauk technicznych - 30%



Wiedza:  
absolwent zna i  
rozumie

1. Koncepcje i teorie z zakresu ekonomii, socjologii, geografii właściwe dla planowania przestrzennego / strategicznego / zintegrowanego
2. Uwarunkowania planowania zintegrowanego w różnych skalach przestrzennych
3. Metody, instrumenty i narzędzia planowania zintegrowanego w różnych skalach przestrzennych

Umiejętności:  
absolwent potrafi

1. Opracować dokumenty właściwe dla planowania przestrzennego / strategicznego / zintegrowanego w różnych skalach przestrzennych
2. Rozwiązywać złożone i nietypowe problemy związane ze ZPR w warunkach niepewności i niepełnej informacji
3. Komunikować się z otoczeniem, prezentować rezultaty swoich prac oraz uzasadniać swoje stanowisko (...)

Kompetencje:  
absolwent jest  
gotów do

1. Odpowiedzialnego i rzetelnego rozwiązywania problemów poznawczych oraz praktycznych
2. Podejmowania indywidualnych wyzwań oraz inicjowania prac zespołowych
3. Inicjowania, inspirowania i organizowania działań na rzecz interesu publicznego oraz otoczenia społeczno-gospodarczego (...)





# WYZWANIA DYDAKTYKI

## STRUKTURA PROGRAMU KSZTAŁCENIA

Ogólne

Przyrodnicze

Społeczno-ekonomiczne

Administracyjno-prawne

Strategiczne

Planistyczne

Zintegrowane planowanie rozwoju



# I ROK

## Program studiów – proponowane moduły (8.11.2017)

---

- Wprowadzający
- Umiejętności interpersonalne
- Podstawowe narzędzia w planowaniu rozwoju
- Przyrodniczy
- Społeczny I
- Planowanie strategiczne i jego narzędzia I
- Planowanie przestrzenne i jego narzędzia I
- Ćwiczenia terenowe

## I ROK

- Wprowadzający
- Umiejętności interpersonalne
- Podstawowe narzędzia w planowaniu rozwoju
- Przyrodniczy
- Społeczny I
- Planowanie strategiczne i jego narzędzia I
- Planowanie przestrzenne i jego narzędzia I
- **Ćwiczenia terenowe**

## II ROK

- Metodologiczny
- Prawno-administracyjny
- Ekonomiczny I
- *Innowacyjność*
- *Przyrodniczy II*
- Ekonomiczny II
- Planowanie przestrzenne i jego narzędzia II
- Planowanie strategiczne i jego narzędzia II
- Praktyczny
- **Ćwiczenia terenowe**
- *Planowanie rozwoju w samorządach*
- *Rewitalizacja*
- *IT w planowaniu przestrzennym i strategicznym*

## III ROK

- Finansowy
- Zarządzanie w sektorze publicznym
- Rozwój miast i obszarów wiejskich
- ZPR na poziomie państwa
- ZPR na poziomie gminy
- **Dyplomowy**
- *Przestrzenno-ekonomiczny*
- *Społeczny II*
- *Globalizacja*
- Integracja europejska
- ZPR na obszarach funkcjonalnych
- **Dyplomowy**
- **Ćwiczenia terenowe**
- *Planowanie przestrzenne w Europie*
- *Planowanie strategiczne w Europie*
- *Zintegrowane planowanie rozwoju w Europie*

## IV ROK

- ZPR na poziomie województwa
- **Dyplomowy**
- *Ekonomia przestrzenna*
- *Przedsiębiorczość*



Źródło: [www.scenariuszelekcji.edu.pl](http://www.scenariuszelekcji.edu.pl)

Brak zintegrowanego planowania



Początki zintegrowanego planowania



Źródło: <http://www.mprm24.pl>

# Zachęcamy do zintegrowanego działania ...





# DZIĘKUJĘ ZA UWAGĘ

---

**Paweł Churski**

[chur@amu.edu.pl](mailto:chur@amu.edu.pl)

<http://www.churski.pl>

**Instytut Geografii Społeczno - Ekonomicznej  
i Gospodarki Przestrzennej UAM w Poznaniu**

ul. Bogumiła Krygowskiego 10  
**61 – 680 POZNAŃ**

<http://igsegp.amu.edu.pl>

